

1. หลักการและเหตุผล

หลักการและเหตุผลในการจัดทำแผนอัตรากำลัง 3 ปี ที่องค์การบริหารส่วนตำบลลอมก๋อย มีความจำเป็นต้องจัดทำแผนอัตรากำลัง 3 ปี ขึ้น มีดังนี้

1.1 ประกาศคณะกรรมการกลางพนักงานส่วนตำบล (ก.กลาง) เรื่อง มาตรฐานทั่วไปเกี่ยวกับอัตราตำแหน่ง กำหนดให้คณะกรรมการพนักงานส่วนตำบล (ก.อบต.จังหวัด) กำหนดตำแหน่งพนักงานส่วนจังหวัด (ก.จังหวัด) กำหนดตำแหน่งข้าราชการหรือพนักงานส่วนท้องถิ่น ว่าจะมีตำแหน่งใด ระดับใด อยู่ในส่วนราชการใด จำนวนเท่าใด ให้คำนึงถึงภารกิจหน้าที่ความรับผิดชอบ ลักษณะงานที่ต้องปฏิบัติ ความยากและคุณภาพของงาน ปริมาณ ตลอดจนกระทั่งภาระค่าใช้จ่ายขององค์การบริหารส่วนตำบลที่จะต้องจ่ายในด้านบุคคล โดยให้องค์การบริหารส่วนตำบลจัดทำแผนอัตรากำลังของพนักงานส่วนตำบล เพื่อใช้ในการกำหนดตำแหน่งโดยความเห็นชอบของคณะกรรมการกลางพนักงานส่วนตำบล(ก.กลาง) ทั้งนี้ให้เป็นไปตามหลักเกณฑ์และวิธีการที่คณะกรรมการกลางพนักงานส่วนตำบล (ก.กลาง) กำหนด

1.2 ประกาศคณะกรรมการกลางข้าราชการหรือพนักงานส่วนตำบล (ก.กลาง) เรื่อง มาตรฐานทั่วไปเกี่ยวกับพนักงานจ้าง ลงวันที่ 12 พฤษภาคม 2557 โดยมาตรฐานทั่วไปเกี่ยวกับพนักงานจ้างสำหรับองค์กรปกครองส่วนท้องถิ่นดังกล่าว กำหนดเพื่อเป็นการปรับปรุงแนวทางการบริหารงานบุคคลของลูกจ้าง ให้เกิดความเหมาะสมและให้การปฏิบัติหน้าที่ราชการขององค์กรปกครองส่วนท้องถิ่นเกิดความคล่องตัว ประสิทธิภาพประสิทธิผลและประโยชน์สูงสุดในการบริหารงานบุคคลขององค์กรปกครองส่วนท้องถิ่น โดยได้กำหนดให้คณะกรรมการข้าราชการหรือพนักงานส่วนท้องถิ่นนำมาตรฐานทั่วไปเกี่ยวกับพนักงานจ้างมา กำหนดเป็นประกาศหลักเกณฑ์และเงื่อนไขเกี่ยวกับพนักงานจ้าง พร้อมทั้งให้องค์กรปกครองส่วนท้องถิ่น ดำเนินการจัดทำแผนอัตรากำลัง 3 ปี ตามประกาศคณะกรรมการพนักงานส่วนตำบลจังหวัดเชียงใหม่ มาตรฐานทั่วไปเกี่ยวกับพนักงานจ้าง(ฉบับที่ 3) ลงวันที่ 20 สิงหาคม 2557

1.3 คณะกรรมการกลางพนักงานส่วนตำบล (ก.กลาง) ได้มีมติเห็นชอบประกาศการกำหนดตำแหน่งพนักงานส่วนตำบล โดยกำหนดแนวทางให้องค์การบริหารส่วนตำบลลอมก๋อยจัดทำแผนอัตรากำลังขององค์การบริหารส่วนตำบล เพื่อเป็นกรอบในการกำหนดตำแหน่งและการใช้ตำแหน่งพนักงานส่วนตำบลโดยให้เสนอต่อคณะกรรมการพนักงานส่วนตำบล(ก.อบต.จังหวัด)พิจารณาให้ความเห็นชอบ ประกอบกับประกาศ ก.อบต.จังหวัดเชียงใหม่ เรื่อง หลักเกณฑ์และเงื่อนไขการบริหารงานบุคคล และแก้ไขเพิ่มเติมถึงฉบับปัจจุบัน ข้อ 15 และ 16 ได้กำหนดให้องค์การบริหารส่วนตำบล แต่งตั้งคณะกรรมการจัดทำแผนอัตรากำลัง วิเคราะห์อำนาจหน้าที่และภารกิจขององค์การบริหารส่วนตำบล วิเคราะห์ความต้องการกำลังคน วิเคราะห์การวางแผนการใช้กำลังคน จัดทำกรอบอัตรากำลัง และกำหนดหลักเกณฑ์และเงื่อนไขในการกำหนดตำแหน่งพนักงานส่วนตำบลตามแผนอัตรากำลัง 3 ปี ประกอบกับหนังสือสำนักงาน ก.จ. , ก.ท. , ก.อบต. ต่วนมาก ที่ มท 0809.2/ ว137 ลงวันที่ 30 ธันวาคม 2558 เรื่อง แนวทางการปรับปรุงแผนอัตรากำลัง 3 ปี ตามระบบจำแนกตำแหน่งใหม่ (ระบบแท่ง) ในการประชุมครั้งที่ 12/2558 เมื่อวันที่ 24 ธันวาคม 2558 ได้มีมติเกี่ยวกับแนวทางการปรับปรุงแผนอัตรากำลัง 3 ปี ตามระบบจำแนกตำแหน่งใหม่

1.4 จากหลักการและเหตุผลดังกล่าว องค์การบริหารส่วนตำบลลอมก๋อยอำเภออมก๋อย จังหวัดเชียงใหม่จึงได้จัดทำแผน อัตรากำลัง 3 ปี สำหรับปีงบประมาณ พ.ศ. 2558-2560ขึ้น

2. วัตถุประสงค์

2.1 เพื่อให้องค์การบริหารส่วนตำบลลอมก๋อยมีโครงสร้างการแบ่งงานและระบบงานที่เหมาะสมไม่ซ้ำซ้อน

2.2 เพื่อให้องค์การบริหารส่วนตำบลลอมก้อยมีการกำหนดตำแหน่งการจัดอัตรากำลังโครงสร้างให้เหมาะสมกับอำนาจหน้าที่ขององค์การบริหารส่วนตำบล ตามพระราชบัญญัติสภาตำบลและองค์การบริหารส่วนตำบล พ.ศ.2537 และแก้ไขเพิ่มเติม จนถึงฉบับที่ 6 พ.ศ.2552 และตามพระราชบัญญัติกำหนดแผนและขั้นตอนการกระจายอำนาจให้องค์กรปกครองส่วนท้องถิ่น พ.ศ. 2542และกฎหมายที่เกี่ยวข้อง

2.3 เพื่อให้คณะกรรมการพนักงานส่วนตำบล (ก.อบต.จังหวัด) สามารถตรวจสอบการกำหนดตำแหน่งและการใช้ตำแหน่งพนักงานส่วนตำบลให้เหมาะสม

2.4 เพื่อให้คณะกรรมการพนักงานส่วนตำบล (ก.อบต.จังหวัด) สามารถตรวจสอบการกำหนดประเภทตำแหน่งและการสรรหาและเลือกสรรตำแหน่งพนักงานจ้างว่าถูกต้องเหมาะสมหรือไม่

2.5เพื่อเป็นแนวทางในการดำเนินการวางแผนการใช้อัตรากำลัง การพัฒนาบุคลากรขององค์การบริหารส่วนตำบลลอมก้อย ให้เหมาะสม

2.6เพื่อให้องค์การบริหารส่วนตำบลลอมก้อย สามารถวางแผนอัตรากำลัง ในการบรรจุแต่งตั้งข้าราชการเพื่อให้การบริหารงานของ องค์การบริหารส่วนตำบลลอมก้อย เกิดประโยชน์ต่อประชาชน เกิดผลสัมฤทธิ์ต่อภารกิจตามอำนาจหน้าที่ มีประสิทธิภาพมีความคุ้มค่า สามารถลดขั้นตอนการปฏิบัติงาน มีการลดภารกิจ การปฏิบัติภารกิจสามารถตอบสนองความต้องการของประชาชนได้อย่างดี

2.7 เพื่อให้องค์การบริหารส่วนตำบลดำเนินการวางแผนการใช้อัตรากำลังบุคลากรให้เหมาะสมการพัฒนาบุคลากรได้อย่างต่อเนื่องมีประสิทธิภาพ และสามารถควบคุมภาวะค่าใช้จ่ายด้านการบริหารงานบุคคลขององค์การบริหารส่วนตำบลให้เป็นไปตามที่กฎหมายกำหนด

2.8 เพื่อให้องค์การบริหารส่วนตำบลลอมก้อยมีการกำหนดตำแหน่งอัตรากำลังของบุคลากรที่สามารถตอบสนองการปฏิบัติงานขององค์การบริหารส่วนตำบลลอมก้อย ที่มีความจำเป็นเร่งด่วนและสนองนโยบายของรัฐบาล หรือมติคณะรัฐมนตรี หรือนโยบายขององค์การบริหารส่วนตำบลลอมก้อย

3. ขอบเขตและแนวทางในการจัดทำแผนอัตรากำลัง 3 ปี

คณะกรรมการจัดทำแผนอัตรากำลังขององค์การบริหารส่วนตำบลลอมก้อยซึ่งมีนายกองค์การบริหารส่วนตำบลลอมก้อยเป็นประธาน ปลัดองค์การบริหารส่วนตำบล หัวหน้าส่วนราชการเป็นกรรมการ และมีข้าราชการหรือพนักงานส่วนตำบล 1 คน เป็นเลขานุการ จัดทำแผนอัตรากำลัง 3 ปี โดยมีขอบเขตเนื้อหาครอบคลุมในเรื่องต่าง ๆ ดังต่อไปนี้

3.1 วิเคราะห์ภารกิจ อำนาจหน้าที่ความรับผิดชอบขององค์การบริหารส่วนตำบลลอมก้อยตามพระราชบัญญัติสภาตำบลและองค์การบริหารส่วนตำบล พ.ศ. 2537 และตามพระราชบัญญัติกำหนดแผนและขั้นตอนการกระจายอำนาจให้องค์กรปกครองส่วนท้องถิ่น พ.ศ. 2542 ตลอดจนกฎหมายอื่น ให้สอดคล้องกับแผนพัฒนาเศรษฐกิจและสังคมแห่งชาติ แผนพัฒนาจังหวัดแผนพัฒนาอำเภอ แผนพัฒนาตำบล นโยบายของรัฐบาล นโยบายผู้บริหาร และสภาพปัญหาของตำบลลอมก้อยดังนี้

ยุทธศาสตร์การพัฒนาจังหวัดเชียงใหม่

ก.วิสัยทัศน์ “นครแห่งชีวิตและความมั่งคั่ง” “City of life and Prosperity”

เป้าประสงค์ “ชุมชนเข้มแข็ง สังคมน่าอยู่ เศรษฐกิจยั่งยืน”

พันธกิจ

ด้านสังคม : ส่งเสริมชาวเชียงใหม่ให้มีสุขภาพดี มีการศึกษา มีอาชีพและชีวิตมั่นคง โดยใช้หลักศาสนา วัฒนธรรมท้องถิ่น และมีความเพียงพอในการดำเนินชีวิต

ด้านเศรษฐกิจ: สร้างความมั่งคั่งอย่างยั่งยืน ตามแนวทางเศรษฐกิจพอเพียง

ด้านความมั่นคง: ชุมชนเข้มแข็ง สังคมสันติสุข สิ่งแวดล้อมมีคุณภาพและทรัพยากรที่ยั่งยืน พื้นที่ชายแดนมีความมั่นคง และปลอดภัย

ด้านการบริหารจัดการ: ประชาคมเชียงใหม่มีส่วนร่วมพัฒนาธรรมาภิบาล และองค์กรภาครัฐมีขีดสมรรถนะและระบบที่ทันสมัยพึงพอใจการให้บริการภาครัฐ

กรอบยุทธศาสตร์การพัฒนาศูนย์ปกครองส่วนท้องถิ่นจังหวัดเชียงใหม่

วิสัยทัศน์องค์กรปกครองส่วนท้องถิ่นจังหวัดเชียงใหม่

“เป็นกลไกในการสนับสนุนและตอบสนองนโยบายของรัฐ และเป็นองค์กรหลักในการพัฒนาท้องถิ่นบนพื้นฐานของความเข้าใจในปัญหาและศักยภาพท้องถิ่น ด้วยการบูรณาการการบริหารจัดการในพื้นที่อย่างมีประสิทธิภาพ”

กรอบยุทธศาสตร์การพัฒนาศูนย์ปกครองส่วนท้องถิ่น

1. การพัฒนาโครงสร้างพื้นฐาน
2. การพัฒนาเศรษฐกิจตามแนวทางปรัชญาเศรษฐกิจพอเพียงไปสู่ความยั่งยืน
3. การบริหารจัดการทรัพยากรธรรมชาติ สิ่งแวดล้อม และระบบนิเวศอย่างยั่งยืน
4. การอนุรักษ์ ฟื้นฟูและสืบสาน ศิลปวัฒนธรรม จารีตประเพณี และภูมิปัญญาท้องถิ่น
5. การพัฒนาคุณภาพชีวิตของประชาชน
6. การจัดระเบียบชุมชน สังคม และรักษาความสงบเรียบร้อย
7. การพัฒนาการบริหารจัดการบ้านเมืองที่ดี

ข.วิสัยทัศน์การพัฒนาอำเภอ

ดินแดนแห่งต้นน้ำและขุนเขา หลอมรวมเผ่าชาติพันธุ์ สู่อารยธรรมถิ่นฐาน ผสานความเปลี่ยนแปลง แหล่งท่องเที่ยวเชิงอนุรักษ์

การวิเคราะห์ SWOT การจัดทำแผนยุทธศาสตร์อำเภออมก๋อย

จุดแข็ง

- ๑.สภาพภูมิประเทศ ความอุดมสมบูรณ์ของทรัพยากรธรรมชาติ
- ๒.สภาพภูมิอากาศแตกต่างจากอำเภออื่นๆ ในจังหวัดเชียงใหม่
- ๓.มีแหล่งท่องเที่ยวที่หลากหลาย เช่น โบราณสถาน ขอดเขาสูง
- ๔.การให้ความร่วมมือและความเอื้ออารีย์ของประชาชนในพื้นที่

จุดอ่อน

- ๑.ที่ตั้งของอำเภออมก๋อยไม่ใช่ทางผ่านในจังหวัดหรืออำเภออื่น
- ๒.มีพื้นที่กว้างขวางต้องใช้ระยะเวลาในการเดินทาง และมีภูมิประเทศเป็นภูเขาสูงยากต่อการคมนาคม และโทรคมนาคมการติดต่อ
- ๓.พื้นที่ส่วนใหญ่ร้อยละ ๘๔ เป็นชาวกะเหรี่ยง ส่วนใหญ่ไม่สามารถพูด อ่าน เขียนภาษาไทยได้
- ๖.การกระจายตัวของที่อยู่อาศัยในแต่ละหมู่บ้านของชาวเขาเผ่ากะเหรี่ยงแต่ละปออยู่ห่างไกลกัน
- ๗.ประชากรส่วนใหญ่ยังไม่มีภูมิด้านทางต่อ กระแสทุนนิยมและบริโภคนิยม ซึ่งเริ่มเข้ามามีบทบาทในหลายหมู่บ้าน

๘.ปัญหาสุขภาพอนามัยของราษฎรยังไม่ได้รับความรู้และการบริการด้านสาธารณสุขอย่างทั่วถึง

๙.ปัญหายาเสพติด

โอกาส

๑. มีโครงการพระราชดำริ และโครงการพัฒนาของหน่วยงานราชการอื่นๆรวมทั้งภาคเอกชน
หลายโครงการ

๒. รัฐบาลนำปรัชญาเศรษฐกิจพอเพียงเป็นวาระแห่งชาติ เพื่อความสมดุลในการเจริญเติบโตของ
พื้นที่

๓. แผนพัฒนาเศรษฐกิจและสังคมแห่งชาติฉบับที่ ๑๑

๔. รัฐบาลมีนโยบายพัฒนาจังหวัดเชียงใหม่ให้เป็น ศูนย์กลางในด้านต่างๆ

อุปสรรค

๑. มีโครงการพระราชดำริ และโครงการพัฒนาของหน่วยงานราชการอื่นๆรวมทั้งภาคเอกชน
หลายโครงการ

๒. รัฐบาลนำปรัชญาเศรษฐกิจพอเพียงเป็นวาระแห่งชาติ เพื่อความสมดุลในการเจริญเติบโตของ
พื้นที่

๓. แผนพัฒนาเศรษฐกิจและสังคมแห่งชาติฉบับที่ ๑๑

๔. รัฐบาลมีนโยบายพัฒนาจังหวัดเชียงใหม่ให้เป็น ศูนย์กลางในด้านต่างๆ

กำหนดเป็นยุทธศาสตร์

ยุทธศาสตร์ที่ ๑ การสร้างความมั่นคงอย่างยั่งยืนตามแนวเศรษฐกิจพอเพียง

ยุทธศาสตร์ที่ ๒ สร้างสังคมแห่งวัฒนธรรม ความรู้ ภูมิปัญญา จิตสาธารณะ และพัฒนาศักยภาพ
คนให้พร้อมกับการเปลี่ยนแปลง

ยุทธศาสตร์ที่ ๓ ดำรงความเป็นฐานทรัพยากรธรรมชาติ สิ่งแวดล้อม และพลังงานสะอาดเติบโต
คุณภาพชีวิตที่เป็นมิตรกับสิ่งแวดล้อม

ยุทธศาสตร์ที่ ๔ การสร้างความมั่นคง ปลอดภัย ความสงบสุขของประชาชน ปรับสมดุลและ
พัฒนาการบริหารจัดการภาครัฐ

ยุทธศาสตร์ที่ ๕ การสร้างประสิทธิภาพความโปร่งเป็นประชาธิปไตย และเป็นธรรมในการ
ให้บริการ ลดความเหลื่อมล้ำ สร้างความเสมอภาคและเท่าเทียมทางสังคม

ค.วิสัยทัศน์การพัฒนาขององค์การบริหารส่วนตำบลอมก๋อย

“โครงสร้างพื้นฐานพัฒนา ประชาชนอยู่ดีมีสุข ทรัพยากรธรรมชาติอุดมสมบูรณ์ เป็นแหล่ง
ท่องเที่ยวเชิงอนุรักษ์”

พันธกิจการพัฒนาท้องถิ่น

1. จัดให้มีและบำรุงรักษาทางบก และทางน้ำ
2. บำรุงและส่งเสริมการประกอบอาชีพของประชาชน
3. ส่งเสริมการท่องเที่ยว
4. อนุรักษ์ฟื้นฟูทรัพยากรธรรมชาติ
5. ส่งเสริมการศึกษา ศาสนา วัฒนธรรม

จุดมุ่งหมายเพื่อการพัฒนา

1. ให้ประชาชนมีสาธารณสุขปลอดภัยสาธารณสุขการเพื่อยกระดับความเป็นอยู่และอำนวยความสะดวก
สะดวกให้ชุมชน

2. ให้ประชาชนมีอาชีพมีรายได้พอเพียงเพื่อแก้ไขปัญหาความยากจน
3. ให้มีการฟื้นฟูแหล่งท่องเที่ยวทางธรรมชาติ
4. ให้ประชาชนมีส่วนร่วมในการอนุรักษ์สิ่งแวดล้อม หวงแหวนทรัพยากรทางธรรมชาติ
5. ให้ประชาชนมีคุณภาพชีวิตที่ดีมีความเข้มแข็งเกิดขึ้นในชุมชน โดยให้ชุมชนมีส่วนร่วมใน

การดำเนินการแก้ไขและบริหารจัดการ สามารถตรวจสอบการดำเนินงานได้ทุกขั้นตอนและสร้างจิตสำนึกในการอนุรักษ์ศาสนาและศิลปวัฒนธรรมให้กับประชาชน

นโยบายการพัฒนาของผู้บริหารองค์การบริหารส่วนตำบล

การพัฒนาเพื่อให้ครอบคลุม คณะผู้บริหารจึงได้กำหนดนโยบายการพัฒนาไว้ เป็น 7 นโยบายหลักกว้างๆ ซึ่งมีรายละเอียดของนโยบาย ดังนี้

1. การพัฒนาโครงสร้างพื้นฐาน
2. การพัฒนาเศรษฐกิจตามแนวทางปรัชญาเศรษฐกิจพอเพียงไปสู่ความยั่งยืน
3. การบริหารจัดการทรัพยากรธรรมชาติ สิ่งแวดล้อม และระบบนิเวศอย่างยั่งยืน
4. การอนุรักษ์ ฟื้นฟูและสืบสาน ศิลปวัฒนธรรม จารีตประเพณี และภูมิปัญญาท้องถิ่น
5. การพัฒนาคุณภาพชีวิตของประชาชน
6. การจัดระเบียบชุมชน สังคม และรักษาความสงบเรียบร้อย
7. การพัฒนาการบริหารจัดการบ้านเมืองที่ดี

3.2 กำหนดโครงสร้างการแบ่งส่วนราชการภายในและการจัดระบบงาน เพื่อรองรับภารกิจตามอำนาจหน้าที่ความรับผิดชอบ ให้สามารถแก้ปัญหาของตำบลลอมก๋อยได้อย่างมีประสิทธิภาพตอบสนองความต้องการของประชาชน

3.3 กำหนดตำแหน่งในสายงานต่างๆ จำนวนตำแหน่ง และระดับตำแหน่งให้เหมาะสมกับภาระหน้าที่ความรับผิดชอบปริมาณงานและคุณภาพของงานรวมทั้งสร้างความก้าวหน้าในสายอาชีพของกลุ่มงานต่าง ๆ

3.4 กำหนดความต้องการพนักงานจ้างในองค์การบริหารส่วนตำบลลอมก๋อยโดยให้หัวหน้าส่วนราชการเข้ามามีส่วนร่วม เพื่อกำหนดความจำเป็นและความต้องการในการใช้พนักงานจ้างให้ตรงกับภารกิจและอำนาจหน้าที่ที่ต้องปฏิบัติอย่างแท้จริง และต้องคำนึงถึงโครงสร้างส่วนราชการและจำนวนข้าราชการลูกจ้างประจำในองค์การบริหารส่วนตำบลประกอบการกำหนดประเภทตำแหน่งพนักงานจ้าง

3.5 กำหนดประเภทตำแหน่งพนักงานจ้าง จำนวนตำแหน่งให้เหมาะสมกับภารกิจ อำนาจหน้าที่ ความรับผิดชอบ ปริมาณงานและคุณภาพของงานให้เหมาะสมกับโครงสร้างส่วนราชการขององค์การบริหารส่วนตำบล

3.6 จัดทำกรอบอัตรากำลัง 3 ปี โดยภาระค่าใช้จ่ายด้านการบริหารงานบุคคลต้องไม่เกินร้อยละ 40 ของงบประมาณรายจ่าย

3.7 ให้พนักงานส่วนตำบลทุกคน ลูกจ้างประจำและพนักงานจ้างทุกคน ได้รับการพัฒนาความรู้ความสามารถ อย่างน้อยปีละ 1 ครั้ง

4. สภาพปัญหาของพื้นที่และความต้องการของประชาชน

เพื่อให้การวางแผนอัตรากำลัง 3 ปี ขององค์การบริหารส่วนตำบลลอมก๋อยมีความครบถ้วน องค์การบริหารส่วนตำบลลอมก๋อยสามารถดำเนินการตามอำนาจหน้าที่ได้อย่างมีประสิทธิภาพองค์การบริหารส่วนตำบลลอมก๋อยวิเคราะห์สภาพปัญหาในเขตพื้นที่ขององค์การบริหารส่วนตำบล ว่ามีปัญหอะไรและความจำเป็นพื้นฐานและความต้องการของประชาชนในเขตพื้นที่ที่สำคัญ ดังนี้

สภาพปัญหาของเขตพื้นที่ที่รับผิดชอบและความต้องการของประชาชน โดยแบ่งออกเป็น
ด้านต่าง ๆ ดังนี้

1. ปัญหาด้านโครงสร้างพื้นฐาน

- 1.1 เส้นทางคมนาคมภายในหมู่บ้านไม่ทั่วถึงและสัญจรไปมาไม่สะดวก
- 1.2 ระบบไฟกิ่งสาธารณะไม่ทั่วถึงทุกหมู่บ้าน
- 1.3 น้ำท่วมเนื่องจากระบบการระบายน้ำไม่มีประสิทธิภาพ

2. ปัญหาด้านเศรษฐกิจ

- 2.1 การว่างงาน ตกงาน ไม่มีงานทำ เมื่อว่างจากภาคเกษตรกรรม
- 2.2 ไม่มีอาชีพเสริมเพื่อสร้างรายได้
- 2.3 ระบบการบริหารจัดการกลุ่มอาชีพไม่เข้มแข็ง
- 2.4 เกษตรกรขาดความรู้ความเข้าใจเรื่องการเกษตรแผนใหม่
- 2.5 ไม่มีตลาดรองรับผลิตภัณฑ์ของกลุ่มอาชีพ

3. ปัญหาด้านสังคม

- 3.1 การแพร่ระบาดของยาเสพติด
- 3.2 ไม่มีเงินทุนสำรองภายในหมู่บ้านในการป้องกันและบรรเทาสาธารณภัย
- 3.3 การให้สวัสดิการสำหรับผู้สูงอายุ เด็ก สตรีและเยาวชนที่ไม่มีผู้ อุปการะเลี้ยงดูยังไม่ทั่วถึง
- 3.4 ไม่มีสถานที่พักผ่อนหย่อนใจ ออกกำลังกายภายในหมู่บ้าน

4. ปัญหาด้านการเมืองการบริหาร

- 4.1 การเผยแพร่ข้อมูลความสารของ อบต.ยังไม่ทั่วถึง
- 4.2 ประชาชนยังขาดความรู้ความเข้าใจในเรื่องกฎหมายใกล้ตัวที่ใช้ในการดำเนิน

ชีวิตประจำวัน

- 4.3 สมาชิกอบต.และพนักงานส่วนตำบลขาดความรู้ความเข้าใจในเรื่องกฎหมายระเบียบและการเสาะแสวงหาความรู้จากภายนอกนำมาประยุกต์ใช้ในการบริหาร อบต.

5. ปัญหาด้านทรัพยากรธรรมชาติและสิ่งแวดล้อม

5.1 ประชาชนขาดจิตสำนึกและการมีส่วนร่วมในการใช้และการอนุรักษ์ทรัพยากรธรรมชาติและสิ่งแวดล้อม

6. ปัญหาด้านสาธารณสุข

6.1 ประชาชนยังขาดความรู้และความเข้าใจในการป้องกันโรคระบาดต่างๆยากแก่การป้องกัน

6.2 การแพร่ระบาดของยาเสพติดยังคงอยู่ในสังคม เนื่องจากขาดความต่อเนื่องในการปราบปราม

ความต้องการของประชาชน

1. การดำเนินงานด้านโครงสร้างพื้นฐาน

- จัดให้มีเส้นทางคมนาคมที่สัญจรไปมาได้อย่างสะดวกภายในตำบล
- จัดให้มีระบบไฟกิ่งสาธารณะให้ทั่วถึงทั้งตำบล

- จัดระบบระบายน้ำเพื่อแก้ไขปัญหาลูกทกภัยในพื้นที่

2. การดำเนินงานด้านเศรษฐกิจ

- จัดให้มีการฝึกอบรมอาชีพแก่ประชาชนเพื่อสร้างอาชีพเสริมและเพิ่มรายได้แก่ครอบครัว
- ประสานงานเพื่อจัดหาตลาดรองรับผลิตภัณฑ์ของกลุ่มอาชีพ
- ส่งเสริมให้ราษฎรรวมตัวกันจัดตั้งเป็นกลุ่มอาชีพพร้อมทั้งให้ความรู้ในเรื่องของการบริหารจัดการกลุ่มอาชีพ
- ส่งเสริมให้มีการจัดตั้งกองทุนหมุนเวียนภายในหมู่บ้าน และการศึกษาดูงาน
- อบรมให้ความรู้แก่เกษตรกรในเรื่อง การเกษตรแผนใหม่

3. การดำเนินงานด้านสังคม

- จัดสวัสดิการแก่ผู้สูงอายุ เด็ก สตรีที่ยากจนและไม่มีผู้อุปการะเลี้ยงดู
- อนุรักษ์ป้องกันและแก้ไขปัญหายาเสพติดโดยเฉพาะอย่างยิ่งในกลุ่มเยาวชน
- จัดให้มีสถานที่ออกกำลังกาย พักผ่อนหย่อนใจภายในหมู่บ้าน
- จัดให้มีระบบป้องกันและบรรเทาสาธารณภัยในหมู่บ้าน
- จัดอบรมให้ความรู้แก่ประชาชนในเรื่องของการกำจัดขยะภายในครัวเรือน

4. การดำเนินงานด้านการเมือง การบริหาร

- ติดตั้งบอร์ดเพื่อเผยแพร่ข้อมูลข่าวสารอย่างทั่วถึงทุกหมู่บ้าน
- จัดให้มีการอบรมให้ความรู้แก่ประชาชนในเรื่องเกี่ยวกับความรู้ทั่วไป กฎหมายที่ใช้ในชีวิตประจำวันเป็นประจำทุกปี
- จัดให้มีการอบรมให้ความรู้และชักจูงแนวทางการปฏิบัติของสมาชิก อบต. และพนักงาน ส่วนตำบลเป็นประจำทุกปี
- ส่งเสริมให้มีการประชุมประชาคมหมู่บ้านและตำบลเป็นประจำทุกเดือน

5. การดำเนินงานด้านทรัพยากรธรรมชาติและสิ่งแวดล้อม

- จัดอบรมให้ความรู้การอนุรักษ์และฟื้นฟูทรัพยากรธรรมชาติและรักษาคุณภาพสิ่งแวดล้อมให้แก่เด็ก เยาวชน ประชาชน และองค์กรประชาชนทุกระดับเพื่อให้เกิดความเข้าใจและมีสำนึกร่วม

5. ภารกิจ อำนาจหน้าที่ขององค์การบริหารส่วนตำบลลอมก้อย

การพัฒนาท้องถิ่นขององค์การบริหารส่วนตำบลลอมก้อยนั้น เป็นการสร้างความเข้มแข็งของชุมชนในการร่วมคิดร่วมแก้ไขปัญหาร่วมสร้างร่วมจัดทำส่งเสริมความเข้มแข็งของชุมชน ในเขตพื้นที่ขององค์การบริหารส่วนตำบลลอมก้อยให้มีส่วนร่วมในการพัฒนาท้องถิ่น ในทุกด้าน การพัฒนาองค์การบริหารส่วนตำบลลอมก้อยจะสมบูรณ์ได้ จำเป็นต้องอาศัยความร่วมมือของชุมชน ในพื้นที่เกิดความตระหนักร่วมกันแก้ไขปัญหาและความเข้าใจในแนวทางแก้ไขปัญหากันอย่างจริงจัง องค์การบริหารส่วนตำบลลอมก้อยยังได้เน้นให้คนเป็นศูนย์กลางของการพัฒนาในทุกกลุ่มทุกวัยของประชากร นอกจากนั้นยังได้ เน้นการส่งเสริม และสนับสนุนให้การศึกษาเด็กก่อนวัยเรียน และพัฒนาเยาวชนให้พร้อมที่จะเป็นบุคลากรที่มีคุณภาพโดยยึดกรอบแนวทางในการจัดระเบียบการศึกษา ส่วนด้านพัฒนาอาชีพ นั้น จะเน้นพัฒนาเศรษฐกิจชุมชนพึ่งตนเองในท้องถิ่น และยังจัดให้ตั้งเศรษฐกิจแบบพอเพียงโดยส่วนรวม

การวิเคราะห์ภารกิจ อำนาจหน้าที่ขององค์การบริหารส่วนตำบล ตามพระราชบัญญัติสภาตำบลและองค์การบริหารส่วนตำบล พ.ศ. 2537 และตามพระราชบัญญัติกำหนดแผนและขั้นตอนการกระจายอำนาจให้องค์กรปกครองส่วนท้องถิ่น พ.ศ. 2542 และรวบรวมกฎหมายอื่นของ อบต. ใช้เทคนิค SWOT เข้ามาช่วย ทั้งนี้เพื่อให้ทราบว่าองค์การบริหารส่วนตำบล มีอำนาจหน้าที่ที่จะเข้าไปดำเนินการแก้ไขปัญหาในเขตพื้นที่ให้ตรงกับความต้องการของประชาชนได้อย่างไร โดยวิเคราะห์จุดแข็ง จุดอ่อน โอกาสภัยคุกคาม ในการดำเนินการตามภารกิจตามหลัก SWOT องค์การบริหารส่วนตำบลมก๋อยกำหนดวิธีการดำเนินการตามภารกิจสอดคล้องกับแผนพัฒนาเศรษฐกิจและสังคมแห่งชาติ แผนพัฒนาจังหวัด แผนพัฒนาอำเภอ แผนพัฒนาตำบล นโยบายของรัฐบาล และนโยบายของผู้บริหารท้องถิ่น ทั้งนี้สามารถวิเคราะห์ภารกิจให้ตรงกับสภาพปัญหา โดยสามารถกำหนดแบ่งภารกิจได้ เป็น 7 ด้าน ซึ่งภารกิจดังกล่าวถูกกำหนดอยู่ในพระราชบัญญัติสภาตำบลและองค์การบริหารส่วนตำบล พ.ศ. 2537 และตามพระราชบัญญัติกำหนดแผนและขั้นตอนการกระจายอำนาจให้องค์กรปกครองส่วนท้องถิ่น พ.ศ. 2542 ดังนี้

5.1 ด้านโครงสร้างพื้นฐาน มีภารกิจที่เกี่ยวข้องดังนี้

- (1) จัดให้มีและบำรุงรักษาทางน้ำและทางบก (มาตรา 67 (1))
- (2) ให้มีน้ำเพื่อการอุปโภค บริโภค และการเกษตร (มาตรา 68(1))
- (3) ให้มีและบำรุงการไฟฟ้าหรือแสงสว่างโดยวิธีอื่น (มาตรา 68(2))
- (4) ให้มีและบำรุงรักษาทางระบายน้ำ (มาตรา 68(3))
- (5) การสาธารณสุข ปลอดภัยและการก่อสร้างอื่นๆ (มาตรา 16(4))
- (6) การสาธารณสุข (มาตรา 16(5))

5.2 ด้านส่งเสริมคุณภาพชีวิต มีภารกิจที่เกี่ยวข้อง ดังนี้

- (1) ส่งเสริมการพัฒนาศรี เด็ก เยาวชน ผู้สูงอายุ และผู้พิการ (มาตรา 67(6))
- (2) ป้องกันโรคและระงับโรคติดต่อ (มาตรา 67(3))
- (3) ให้มีและบำรุงสถานที่ประชุม การกีฬาการพักผ่อนหย่อนใจและสวนสาธารณะ (มาตรา 68(4))
- (4) สวนสาธารณะ (มาตรา 68(4))
- (5) การสังคมสงเคราะห์ และการพัฒนาคุณภาพชีวิตเด็ก สตรี คนชรา และผู้ด้อยโอกาส (มาตรา 16(10))
- (6) การปรับปรุงแหล่งชุมชนแออัดและการจัดการเกี่ยวกับที่อยู่อาศัย(มาตรา 16(2))
- (7) การส่งเสริมประชาธิปไตย ความเสมอภาค และสิทธิเสรีภาพของประชาชน (มาตรา 16(5))
- (8) การสาธารณสุข การอนามัยครอบครัวและการรักษาพยาบาล(มาตรา 16(19))

5.3 ด้านการจัดระเบียบชุมชน สังคม และการรักษาความสงบเรียบร้อย มีภารกิจที่เกี่ยวข้อง ดังนี้

- (1) การป้องกันและบรรเทาสาธารณภัย (มาตรา 67(4))
- (2) การคุ้มครองดูแลและรักษาทรัพย์สินอันเป็นสาธารณสมบัติของแผ่นดิน (มาตรา 68(8))
- (3) จัดให้มีที่จอดรถ(มาตรา 16(3))
- (4) การรักษาความสะอาดและความเป็นระเบียบเรียบร้อยของบ้านเมือง (มาตรา 16(17))

5.4 ด้านการวางแผน การส่งเสริมการลงทุน พาณิชยกรรมและการท่องเที่ยวมีภารกิจที่เกี่ยวข้อง ดังนี้

- (1) ส่งเสริมให้มีอุตสาหกรรมในครอบครัว(มาตรา 68(6))
- (2) ให้มีและส่งเสริมกลุ่มเกษตรกร และกิจการสหกรณ์(มาตรา 68(5))
- (3) บำรุงและส่งเสริมการประกอบอาชีพของราษฎร(มาตรา 68(7))
- (4) การท่องเที่ยว(มาตรา 68(12))

- (5) กิจกรรมเกี่ยวกับการพาณิชย์(มาตรา 68(11))
- (6) การส่งเสริม การฝึกและประกอบอาชีพ(มาตรา 16(6))
- (7) การพาณิชย์กรรมและการส่งเสริมการลงทุน(มาตรา 16(7))

5.5ด้านการบริหารจัดการและการอนุรักษ์ทรัพยากรธรรมชาติและสิ่งแวดล้อมมีภารกิจที่เกี่ยวข้อง ดังนี้

- (1) คุ้มครอง ดูแล และบำรุงรักษาทรัพยากรธรรมชาติและสิ่งแวดล้อม(มาตรา 67(7))
- (2) รักษาความสะอาดของถนน ทางน้ำ ทางเดิน และที่สาธารณะ รวมทั้งกำจัดมูลฝอยและสิ่งปฏิกูล(มาตรา 67(2))
- (3) การจัดการสิ่งแวดล้อมและมลพิษต่างๆ (มาตรา 17 (12))

5.6 ด้านการศาสนา ศิลปวัฒนธรรม จารีตประเพณี และภูมิปัญญาท้องถิ่น มีภารกิจที่เกี่ยวข้อง ดังนี้

- (1) บำรุงรักษาศิลปะ จารีตประเพณี ภูมิปัญญาท้องถิ่น และวัฒนธรรมอันดีของท้องถิ่น(มาตรา 67(8))
- (2) ส่งเสริมการศึกษา ศาสนา และวัฒนธรรม (มาตรา 67(5))
- (3) การจัดการศึกษา (มาตรา 16(9))
- (4) การส่งเสริมการกีฬา จารีตประเพณี และวัฒนธรรมอันดีงามของท้องถิ่น (มาตรา 17 (18))

5.7 ด้านการบริหารจัดการและการสนับสนุนการปฏิบัติการกิจของส่วนราชการและองค์กรปกครองส่วนท้องถิ่น มีภารกิจที่เกี่ยวข้อง ดังนี้

- (1) สนับสนุนสภาพตำบลและองค์กรปกครองส่วนท้องถิ่นอื่นในการพัฒนาท้องถิ่น (มาตรา 45(3))
- (2) ปฏิบัติหน้าที่อื่นตามที่ทางราชการมอบหมายโดยจัดสรรงบประมาณหรือบุคลากรให้ตามความจำเป็นและสมควร (มาตรา 67(9))
- (3) ส่งเสริมการมีส่วนร่วมของราษฎรในการมีมาตรการป้องกัน(มาตรา 16(16))
- (4) การประสานและให้ความร่วมมือในการปฏิบัติหน้าที่ขององค์กรปกครองส่วนท้องถิ่น(มาตรา 17(3))

ภารกิจทั้ง 7 ด้านตามที่กฎหมายกำหนดให้อำนาจองค์การบริหารส่วนตำบลสามารถจะแก้ไขปัญหาขององค์การบริหารส่วนตำบลลุ่มก้อย ได้เป็นอย่างดี มีประสิทธิภาพและประสิทธิผล โดยคำนึงถึงความต้องการของประชาชนในเขตพื้นที่ประกอบด้วยการดำเนินการขององค์การบริหารส่วนตำบล จะต้องสอดคล้องกับแผนพัฒนาเศรษฐกิจและสังคมแห่งชาติแผนพัฒนาจังหวัด แผนพัฒนาอำเภอ แผนพัฒนาตำบล นโยบายของรัฐบาล และนโยบายของ ผู้บริหารขององค์การบริหารส่วนตำบลเป็นสำคัญ

หมายเหตุ : มาตรา 67,68 หมายถึง พ.ร.บ.สภาตำบลและองค์การบริหารส่วนตำบล พ.ศ.2543 มาตรา 16,17 และ 45 หมายถึง พ.ร.บ.กำหนดแผนและขั้นตอนกระจายอำนาจให้แก่องค์กรปกครองส่วนท้องถิ่น พ.ศ. 2542

6. ภารกิจหลักและภารกิจรองที่องค์การบริหารส่วนตำบลจะดำเนินการ

ภารกิจหลัก

1. ด้านการปรับปรุงโครงสร้างพื้นฐาน

2. ด้านการส่งเสริมคุณภาพชีวิตของประชาชน
3. การส่งเสริมการเกษตร
4. ด้านการส่งเสริมการศึกษา ศาสนาและวัฒนธรรม
5. ด้านการอนุรักษ์ทรัพยากรธรรมชาติและสิ่งแวดล้อม
6. ด้านการพัฒนาการเมืองและการบริหาร
7. ด้านการป้องกันและบรรเทาสาธารณภัย

ภารกิจรอง

1. การฟื้นฟูวัฒนธรรมและส่งเสริมประเพณีท้องถิ่น
2. ด้านการวางแผน การส่งเสริมการลงทุน
3. การสนับสนุนและส่งเสริมอุตสาหกรรมในครัวเรือน
4. ด้านการจัดระเบียบชุมชน สังคม และการรักษาความสงบเรียบร้อย

7. สรุปปัญหา และแนวทางในการกำหนดโครงสร้างส่วนราชการและกรอบอัตรากำลัง

องค์การบริหารส่วนตำบลอมก๋อย สรุปปัญหาในการกำหนดโครงสร้างส่วนราชการและกรอบอัตรากำลังและแนวทางในการแก้ไขปัญหา เช่น

องค์การบริหารส่วนตำบลอมก๋อย กำหนดโครงสร้างการแบ่งส่วนราชการออกเป็น 4 ส่วน ได้แก่

- 1)สำนักงานปลัด
- 2)ส่วนการคลัง
- 3)ส่วนโยธา
- 4)ส่วนการศึกษา ศาสนาและวัฒนธรรม

ทั้งนี้ ได้กำหนดให้มีกรอบอัตรากำลัง ข้าราชการจำนวนทั้งสิ้นจำนวน 18 อัตราราชการครู จำนวน 14 อัตราร ลูกจ้างประจำจำนวน 1 อัตราร พนักงานจ้างตามภารกิจ จำนวน 28 อัตราร พนักงานจ้างทั่วไปจำนวน 12 อัตราร รวมกำหนดบุคลากรทั้งสิ้นจำนวน 73 อัตราร เพื่อให้เป็นไปตามแนวทางหนังสือสั่งการให้ปรับปรุงแผนอัตรากำลัง 3 ปี พ.ศ. 2558 – 2560 เพื่อเข้าสู่ระบบจำแนกตำแหน่งใหม่ (ระบบแท่ง) ทั้งนี้ ตั้งแต่วันที่ 1 มกราคม 2559 เป็นต้นไป คณะกรรมการจัดทำแผนอัตรากำลัง 3 ปีขององค์การบริหารส่วนตำบลอมก๋อยจึงได้มีมติให้ดำเนินการปรับปรุงแผนอัตรากำลัง 3 ปี ขององค์การบริหารส่วนตำบลอมก๋อย พ.ศ. 2558 – 2560 รวมทั้งโครงสร้างส่วนราชการทั้งหมดเพื่อเสนอให้คณะกรรมการพนักงานส่วนตำบลจังหวัดเชียงใหม่ได้ให้ความเห็นชอบในการใช้แผนอัตรากำลัง 3 ปี ต่อไป

8. โครงสร้างการกำหนดส่วนราชการ

8.1 โครงสร้าง

จากการที่องค์การบริหารส่วนตำบล ได้กำหนดภารกิจหลักและภารกิจรองที่จะดำเนินการดังกล่าวโดยองค์การบริหารส่วนตำบล กำหนดตำแหน่งของพนักงานส่วนตำบลให้ตรงกับภารกิจดังกล่าว และในระยะแรกการกำหนดโครงสร้างส่วนราชการที่จะรองรับการดำเนินการตามภารกิจนั้น อาจกำหนดเป็นภารกิจอยู่ในงาน หรือกำหนดเป็นฝ่าย และในระยะต่อไป เมื่อมีการดำเนินการตามภารกิจนั้น และองค์การบริหารส่วนตำบลพิจารณาเห็นว่า ภารกิจนั้นมีปริมาณงานมากพอที่จะพิจารณาตั้งเป็นส่วนต่อไป ดังนี้

โครงสร้างตามแผนอัตรากำลังปัจจุบัน	โครงสร้างตามแผนอัตรากำลังใหม่
<p>1. สำนักงานปลัด อบต.</p> <p>1.1 ฝ่ายงานบริหารทั่วไป</p> <ul style="list-style-type: none"> - งานสารบรรณ - งานบริหารงานบุคคล - งานกิจการสภา - งานระเบียบข้อบังคับประชุม - งานส่งเสริมการเกษตร - งานป้องกันและบรรเทาสาธารณภัย - งานสุขาภิบาล อนามัยและสิ่งแวดล้อม - งานส่งเสริมสุขภาพและสาธารณสุข <p>1.2 ฝ่ายงานอำนวยการ</p> <ul style="list-style-type: none"> - งานนโยบายและแผน - งานวิชาการ - งานงบประมาณ - งานข้อมูลประชาสัมพันธ์ - งานสวัสดิการและพัฒนาชุมชน - งานสังคมสงเคราะห์ - งานส่งเสริมอาชีพและพัฒนาสตรี - งานอำนวยการประสานงาน <p>1.2 ฝ่ายงานกฎหมายและคดี</p> <ul style="list-style-type: none"> - งานกฎหมายและคดี - งานร้องเรียนร้องทุกข์และอุทธรณ์ <p>งานข้อบัญญัติและระเบียบ</p>	<p>1. สำนักงานปลัด อบต.</p> <p>1.1 ฝ่ายงานบริหารทั่วไป</p> <ul style="list-style-type: none"> - งานสารบรรณ - งานบริหารงานบุคคล - งานกิจการสภา - งานระเบียบข้อบังคับประชุม - งานส่งเสริมการเกษตร - งานป้องกันและบรรเทาสาธารณภัย - งานสุขาภิบาล อนามัยและสิ่งแวดล้อม - งานส่งเสริมสุขภาพและสาธารณสุข <p>1.2 ฝ่ายงานอำนวยการ</p> <ul style="list-style-type: none"> - งานนโยบายและแผน - งานวิชาการ - งานงบประมาณ - งานข้อมูลประชาสัมพันธ์ - งานสวัสดิการและพัฒนาชุมชน - งานสังคมสงเคราะห์ - งานส่งเสริมอาชีพและพัฒนาสตรี - งานอำนวยการประสานงาน <p>1.3 ฝ่ายงานกฎหมายและคดี</p> <ul style="list-style-type: none"> - งานกฎหมายและคดี - งานร้องเรียนร้องทุกข์และอุทธรณ์ - งานข้อบัญญัติและระเบียบ
โครงสร้างตามแผนอัตรากำลังปัจจุบัน	โครงสร้างตามแผนอัตรากำลังใหม่
<p>2. ส่วนการคลัง</p> <p>2.1 ฝ่ายงานการเงินบัญชี</p> <ul style="list-style-type: none"> - งานการเงิน - งานรับเงินเบิกจ่ายเงิน - งานจัดทำฎีกาเบิกจ่ายเงิน - งานเก็บรักษาเงิน - งานทะเบียนคุมการเบิกจ่าย - งานงบการเงินและงบทดลอง - งานแสดงฐานะทางการเงิน - งานรายงานทางการเงิน <p>2.2 ฝ่ายงานพัฒนาและจัดเก็บรายได้</p> <ul style="list-style-type: none"> - งานภาษีอากร ค่าธรรมเนียมและค่าเช่า - งานพัฒนารายได้ - งานควบคุมกิจการค้าและค่าปรับ - งานทะเบียนควบคุมและเร่งรัดรายได้ 	<p>2. ส่วนการคลัง</p> <p>2.1 ฝ่ายงานการเงินและบัญชี</p> <ul style="list-style-type: none"> - งานการเงิน - งานรับเงินเบิกจ่ายเงิน - งานจัดทำฎีกาเบิกจ่ายเงิน - งานเก็บรักษาเงิน - งานทะเบียนคุมการเบิกจ่าย - งานงบการเงินและงบทดลอง - งานแสดงฐานะทางการเงิน - งานรายงานทางการเงิน <p>2.2 ฝ่ายงานพัฒนาและจัดเก็บรายได้</p> <ul style="list-style-type: none"> - งานภาษีอากร ค่าธรรมเนียมและค่าเช่า - งานพัฒนาและจัดเก็บรายได้ - งานควบคุมกิจการค้าและค่าปรับ - งานทะเบียนควบคุมและเร่งรัดรายได้

<p>- งานทะเบียนทรัพย์สินและแผนที่ภาษี</p> <p><u>2.3 ฝ่ายงานพัสดุ</u></p> <p>- งานทะเบียนควบคุมและเบิกจ่ายวัสดุ ครุภัณฑ์และยานพาหนะ</p> <p>- งานประกาศสอบราคา การจัดซื้อจัดจ้าง</p> <p>3. ส่วนโยธา</p> <p><u>3.1 ฝ่ายงานวิศวกรรม</u></p> <p>- งานก่อสร้างและบูรณะถนน</p> <p>- งานก่อสร้างสะพาน เขื่อนทดน้ำและโครงการพิเศษ</p> <p>- งานข้อมูลก่อสร้าง</p> <p>- งานบำรุงรักษาเครื่องจักรและยานพาหนะ</p> <p>- งานสถาปัตยกรรมและมัณฑนศิลป์</p> <p>- งานวิศวกรรม</p> <p>- งานประเมินราคา</p> <p>- งานควบคุมการก่อสร้างอาคาร</p> <p>- งานออกแบบและบริการข้อมูล</p> <p><u>3.2 ฝ่ายงานสาธารณูปโภค และกิจการประปา</u></p> <p>- งานขนส่งและวิศวกรรมจราจร</p> <p>- งานระบายน้ำ / งานไฟฟ้าถนน</p> <p>- งานจัดตกแต่งสถานที่</p> <p>- งานวางแผนพัฒนาเมือง</p> <p>- งานควบคุมทางผังเมือง</p> <p>4. ส่วนการศึกษา ศาสนาและวัฒนธรรม</p> <p><u>4.1 ฝ่ายงานส่งเสริมการศึกษา ศาสนาและวัฒนธรรม</u></p> <p>- งานส่งเสริมการศึกษา</p> <p>- งานส่งเสริมศาสนาและวัฒนธรรม</p> <p>- งานกีฬาและนันทนาการ</p> <p><u>4.2 ฝ่ายงานการเงินและบัญชี</u></p> <p>- งานการเงินและบัญชี</p>	<p>- งานทะเบียนทรัพย์สินและแผนที่ภาษี</p> <p><u>2.3 ฝ่ายงานพัสดุ</u></p> <p>- งานทะเบียนควบคุมและเบิกจ่ายพัสดุ ครุภัณฑ์และยานพาหนะ</p> <p>- งานประกาศสอบราคา การจัดซื้อจัดจ้าง</p> <p>3. ส่วนโยธา</p> <p><u>3.1 ฝ่ายงานวิศวกรรม</u></p> <p>- งานก่อสร้างและบูรณะถนน</p> <p>- งานก่อสร้างสะพาน เขื่อนทดน้ำและโครงการพิเศษ</p> <p>- งานข้อมูลก่อสร้าง</p> <p>- งานบำรุงรักษาเครื่องจักรและยานพาหนะ</p> <p>- งานสถาปัตยกรรมและมัณฑนศิลป์</p> <p>- งานวิศวกรรม</p> <p>- งานประเมินราคา</p> <p>- งานควบคุมการก่อสร้างอาคาร</p> <p>- งานออกแบบและบริการข้อมูล</p> <p><u>3.2 ฝ่ายงานสาธารณูปโภค และกิจการประปา</u></p> <p>- งานขนส่งและวิศวกรรมจราจร</p> <p>- งานระบายน้ำ / งานไฟฟ้าถนน</p> <p>- งานจัดตกแต่งสถานที่</p> <p>- งานวางแผนพัฒนาเมือง</p> <p>- งานควบคุมทางผังเมือง</p> <p>4. ส่วนการศึกษา ศาสนาและวัฒนธรรม</p> <p><u>4.1 ฝ่ายงานส่งเสริมการศึกษา ศาสนาและวัฒนธรรม</u></p> <p>- งานส่งเสริมการศึกษา</p> <p>- งานส่งเสริมศาสนาและวัฒนธรรม</p> <p>- งานกีฬาและนันทนาการ</p> <p><u>4.2 ฝ่ายงานการเงินและบัญชี</u></p> <p>- งานการเงินและบัญชี</p>
---	---

8.2 การวิเคราะห์การกำหนดตำแหน่ง

ตามข้อ 8.1 องค์การบริหารส่วนตำบลมก๋อยได้วิเคราะห์กำหนดตำแหน่งของภารกิจที่ดำเนินการเสร็จเรียบร้อยแล้ว และสามารถนำผลการวิเคราะห์ตำแหน่งกรอกข้อมูลในกรอบอัตรากำลัง 3 ปี ได้ดังนี้

กรอบอัตรากำลัง 3 ปี ระหว่าง ปี พ.ศ. 2558-2560

ส่วนราชการ	กรอบ อัตรากำลัง เดิม	อัตราตำแหน่งที่คาดว่าจะ ต้องใช้ในช่วงระยะเวลา 3 ปี ข้างหน้า			เพิ่ม / ลด			หมายเหตุ
		2558	2559	2560	2558	2559	2560	
ปลัด อบต. (นักบริหารงานท้องถิ่น ระดับกลาง)	1	1	1	1	-	-	-	
สำนักงานปลัด อบต.								
หัวหน้าสำนักปลัด (อำนวยการท้องถิ่นระดับต้น)	1	1	1	1	-	-	-	
นักจัดการงานทั่วไป (ปก)	1	1	1	1	-	-	-	
นักทรัพยากรบุคคล (ปก/ชก)	1	-	1	1	-	+1	-	
นิติกร (ปก)	1	1	1	1	-	-	-	
นักวิเคราะห์นโยบายและแผน (ปก)	1	1	1	1	-	-	-	
นักวิชาการเกษตร (ปก)	1	1	1	1	-	-	-	
นักพัฒนาชุมชน (ปก/ชก)	1	-	1	1	-	+1	-	
เจ้าพนักงานธุรการ (พง)	1	1	1	1	-	-	-	
พนักงานจ้างตามภารกิจ								
ผู้ช่วยนักพัฒนาชุมชน	1	1	1	1	-	-	-	
ผู้ช่วยนักวิชาการเกษตร	1	1	1	1	-	-	-	
ผู้ช่วยเจ้าหน้าที่บริหารงานทั่วไป	1	1	1	1	-	-	-	
ผู้ช่วยเจ้าหน้าที่วิเคราะห์นโยบายและแผน	1	1	1	1	-	-	-	
ผู้ช่วยเจ้าพนักงานธุรการ	1	-	1	1	-	+1	-	
ผู้ช่วยบุคลากร	1	1	1	1	-	-	-	
พนักงานขับรถยนต์	1	1	1	1	-	-	-	
ผู้ช่วยเจ้าหน้าที่ธุรการ	1	1	1	1	-	-	-	
พนักงานขับรถยนต์	1	1	1	1	-	-	-	
พนักงานขับรถยนต์	1	-	1	1	-	+1	-	
พนักงานจ้างทั่วไป								
คนงานทั่วไป(ยาม)	1	1	1	1	-	-	-	
คนงานทั่วไป(ยาม)	1	-	1	1	-	+1	-	
คนงานทั่วไป(คนสวน)	1	1	1	1	-	-	-	
คนงานทั่วไป(พนักงานขับรถขยะ)	1	1	1	1	-	-	-	
คนงานทั่วไป(แม่บ้าน)	1	1	1	1	-	-	-	
ส่วนการคลัง								
หัวหน้าส่วนการคลัง(อำนวยการท้องถิ่น ระดับต้น)	1	-	1	1	-	+1	-	

เจ้าพนักงานการเงินและบัญชี (ปง)	1	1	1	1	-	-	-	ปรับตำแหน่ง จหนท.บริหาร งานการเงิน และบัญชี
นักวิชาการคลัง (ปก)	1	1	1	1	-	-	-	
เจ้าพนักงานการเงินและบัญชี (ชง)	1	1	1	1	-	-	-	
เจ้าพนักงานพัสดุ(ปง/ชง)	1	-	1	1	-	+1	-	
ลูกจ้างประจำ								
เจ้าหน้าที่การเงินและบัญชี (ลูกจ้างประจำ)	1	1	1	1	-	-	-	
พนักงานจ้างตามภารกิจ								
ผู้ช่วยนักวิชาการพัสดุ	1	1	1	1	-	-	-	
ผู้ช่วยนักวิชาการคลัง	1	1	1	1	-	-	-	
ผู้ช่วยเจ้าพนักงานการเงินและบัญชี	1	-	1	1	-	+1	-	
ผู้ช่วยเจ้าพนักงานจัดเก็บรายได้	1	-	1	1	-	+1	-	
พนักงานจ้างทั่วไป								
คนงานทั่วไป(แม่บ้าน)	1	1	1	1	-	-	-	
ส่วนโยธา								
หัวหน้าส่วนโยธา (อำนวยการท้องถิ่น ระดับต้น)	1	1	1	1	-	-	-	
นายช่างโยธา (ปง/ชง)	1	-	1	1	-	+1	-	
พนักงานจ้างตามภารกิจ								
ผู้ช่วยนายช่างโยธา	1	1	1	1	-	-	-	
ผู้ช่วยเจ้าพนักงานธุรการ	1	-	1	1	-	+1	-	
พนักงานขับรถ	1	-	-	1	-	-	+1	
พนักงานจ้างทั่วไป								
คนงานทั่วไป	2	2	2	2	-	-	-	
ส่วนการศึกษา ศาสนาและวัฒนธรรม								
หัวหน้าส่วนการศึกษา (อำนวยการท้องถิ่นระดับต้น)	1	-	1	1	-	+1	-	
นักวิชาการศึกษา (ปก/ชก)	1	-	1	1	-	+1	-	
ครูผู้ดูแลเด็ก คศ.1(ถ่ายโอน)	7	7	7	7	-	-	-	
ครูผู้ดูแลเด็ก(ครูผู้ช่วย) ถ่ายโอน	7	7	7	7	-	-	-	
พนักงานจ้างตามภารกิจ								
ผู้ช่วยนักวิชาการศึกษา	1	1	1	1	-	-	-	
ผู้ช่วยเจ้าหน้าที่บริหารงานทั่วไป	1	1	1	1	-	-	-	
ผู้ช่วยครูผู้ดูแลเด็ก(ถ่ายโอน)	9	9	9	9	-	-	-	
พนักงานจ้างทั่วไป								
คนงานทั่วไป(ถ่ายโอน)	2	2	2	2	-	-	-	
คนงานทั่วไป	1	1	1	1	-	-	-	
คนงานทั่วไป	1	-	1	1	-	+1	-	
รวม	73	58	72	73	-	+14	+1	

9. ภาระค่าใช้จ่ายเกี่ยวกับเงินเดือนและประโยชน์ตอบแทน

ที่	ตำแหน่ง	จำนวน (คน)	เงินเดือน คนละ	รวม	ขั้นที่เพิ่มในแต่ละปี			หมายเหตุ
					2558	2559	2560	
1	ปลัดองค์การบริหารส่วนตำบลอมก๋อย (บริหารท้องถิ่นระดับกลาง)	1	32,900	394,800	-	394,800	22,440	

1. สำนักปลัดอบต. อมก๋อย มีอัตรากำลัง 23 อัตรา มีคนครองตำแหน่ง 18 อัตรา ดังนี้

ที่	ตำแหน่ง	จำนวน (คน)	เงินเดือน คนละ	รวม	ขั้นที่เพิ่มในแต่ละปี			หมายเหตุ
					2558	2559	2560	
1	หัวหน้าสำนักปลัด (อำนวยการท้องถิ่น ระดับต้น)	1	26,055	312,660	-	312,660	11,160	
2	นักจัดการงานทั่วไป (ปก)	1	16,125	193,500	-	193,500	8,640	
3	นิติกร (ปก)	1	15,355	184,260	-	184,260	9,600	
4	นักวิเคราะห์นโยบายและแผน (ปก)	1	19,730	236,760	-	236,760	7,680	
5	นักวิชาการเกษตร (ปก)	1	16,125	193,500	-	193,500	8,640	
6	เจ้าพนักงานธุรการ (ปง)	1	11,510	159,420	-	159,420	5,400	
7	ผู้ช่วยนักพัฒนาชุมชน	1	19,020	228,240	-	228,240	9,360	
8	ผู้ช่วยนักวิชาการเกษตร	1	18,380	220,560	-	220,560	9,240	
9	ผู้ช่วยเจ้าหน้าที่บริหารงานทั่วไป	1	17,340	208,080	-	208,080	8,760	
10	ผู้ช่วย จนท.วิเคราะห์นโยบายและแผน	1	16,870	202,440	-	202,440	8,520	
11	ผู้ช่วยเจ้าหน้าที่ธุรการ	1	13,080	156,960	-	156,960	6,600	
12	พนักงานขับรถยนต์	1	12,770	153,240	-	153,240	6,480	
13	พนักงานขับรถยนต์	1	12,200	146,400	-	146,400	6,120	
14	คนงานทั่วไป(ยาม)	1	10,000	120,000	-	120,000	120,000	
15	คนงานทั่วไป(คนสวน)	1	10,000	120,000	-	120,000	120,000	
16	คนงานทั่วไป	1	10,000	120,000	-	120,000	120,000	
17	คนงานทั่วไป(แม่บ้าน)	1	10,000	120,000	-	120,000	120,000	
18	ผู้ช่วยบุคลากร	1	15,000	180,000	-	180,000	7,560	

ปี 2559 สำนักงานปลัด มีความต้องการตำแหน่ง เพิ่มขึ้น 5 ตำแหน่ง 5 อัตรา ดังนี้

ที่	ตำแหน่ง	จำนวน (คน)	เงินเดือน ขั้นต่ำ (1)	เงินเดือน ขั้นสูง (2)	เงินเดือนเฉลี่ย ที่ต้องตั้งไว้ (1) + (2) / 2 x 12
1	นักทรัพยากรบุคคล (ปก/ชก)	1	9,740	49,480	355,320
2	นักพัฒนาชุมชน (ปก/ชก)	1	9,740	49,480	355,320
3	ผช.เจ้าพนักงานธุรการ(คุณวุฒิ)	1	10,840	23,510	206,100
4	พนักงานขับรถยนต์(ทักษะ)	1	9,400	18,790	169,140
5	คนงานทั่วไป(ยาม)	1	10,000	10,000	120,000

2. กองคลัง มีอัตรากำลังจำนวน 11 อัตรา มีคนครองตำแหน่ง 7 อัตรา ดังนี้

ที่	ตำแหน่ง	จำนวน (คน)	เงินเดือน คนละ	รวม	ขั้นที่เพิ่มในแต่ละปี			หมายเหตุ
					2558	2559	2560	
1	นักวิชาการคลัง (ปก.)	1	21,500	258,000	-	258,000	8,760	
2	เจ้าพนักงานการเงินและบัญชี (พง)	1	14,850	178,200	-	178,200	7,080	ปรับเปลี่ยน ตำแหน่งมาจาก จนท.บริหารงาน การเงินและบัญชี
3	เจ้าพนักงานการเงินและบัญชี (ชง)	1	18,700	224,400	-	224,400	9,240	
4	เจ้าหน้าที่การเงินและบัญชี (ลูกจ้างประจำ)	1	15,485	185,820	-	185,820	7,800	
5	ผู้ช่วยนักวิชาการพัสดุ	1	15,540	186,480	-	186,480	7,800	
6	ผู้ช่วยนักวิชาการคลัง	1	11,950	143,400	-	143,400	6,000	
7	คนงานทั่วไป(แม่บ้าน)	1	10,000	120,000	-	120,000	120,000	

ปี 2559 ส่วนการคลังมีความต้องการตำแหน่งเพิ่มขึ้น 4 ตำแหน่ง 4 อัตรา ดังนี้

ที่	ตำแหน่ง	จำนวน (คน)	เงินเดือน ขั้นต่ำ (1)	เงินเดือน ขั้นสูง (2)	เงินเดือนเฉลี่ย ที่ต้องตั้งไว้ (1) + (2) / 2 x 12
1	หัวหน้าส่วนการคลัง (อำนวยการท้องถิ่น ระดับต้น)	1	15,430	50,170	393,600
2	เจ้าพนักงานพัสดุ (พง/ชง)	1	8,750	40,900	297,900
3	ผู้ช่วยเจ้าพนักงานการเงินและบัญชี(คุณวุฒิ)	1	10,840	23,510	206,100
4	ผู้ช่วยเจ้าพนักงานจัดเก็บรายได้(คุณวุฒิ)	1	10,840	23,510	206,100

3. ส่วนโยธา มีอัตรากำลัง ปัจจุบันจำนวน 7 อัตรา มีคนครองตำแหน่ง 4 อัตรา ดังนี้

ที่	ตำแหน่ง	จำนวน (คน)	เงินเดือน คนละ	รวม	ขั้นที่เพิ่มในแต่ละปี			หมายเหตุ
					2558	2559	2560	
1	หัวหน้าส่วนโยธา (อำนวยการท้องถิ่น ระดับต้น)	1	24,285	291,420	-	291,420	11,040	
2	ผู้ช่วยนายช่างโยธา	1	13,285	159,420	-	159,420	5,520	
3	คนงานทั่วไป	1	10,000	120,000	-	120,000	120,000	
4	คนงานทั่วไป	1	10,000	120,000	-	120,000	120,000	

ปี 2559 ส่วนโยธามีความต้องการตำแหน่งเพิ่มขึ้น 2 ตำแหน่ง 2 อัตรา ดังนี้

ที่	ตำแหน่ง	จำนวน (คน)	เงินเดือน ขั้นต่ำระดับ 3 (1)	เงินเดือนขั้น สูง ระดับ 6 (2)	เงินเดือนเฉลี่ย ที่ต้องตั้งไว้ (1) + (2) / 2 x 12
1	นายช่างโยธา (พง/ชง)	1	8,750	40,900	297,900
2	ผู้ช่วยเจ้าพนักงานธุรการ (คุณวุฒิ)	1	10,840	23,510	206,100

ปี 2560 ส่วนโยธามีความต้องการตำแหน่งเพิ่มขึ้น 1 ตำแหน่ง 1 อัตรา ดังนี้

ที่	ตำแหน่ง	จำนวน (คน)	เงินเดือน ขั้นต่ำ ระดับ 3 (1)	เงินเดือนขั้น สูง ระดับ 6 (2)	เงินเดือนเฉลี่ย ที่ต้องตั้งไว้ (1) + (2) / 2 × 12
1	พนักงานขับรถยนต์(ทักษะ)	1	9,400	18,790	169,140

4.กองการศึกษา ศาสนาและวัฒนธรรม มีอัตรากำลังจำนวน 31 อัตรา มีคนครอง 28 อัตรา ดังนี้

ที่	ตำแหน่ง	จำนวน (คน)	เงินเดือน คนละ	รวม	ขั้นที่เพิ่มในแต่ละปี			หมายเหตุ
					2558	2559	2560	
1	ผู้ช่วยนักวิชาการศึกษา	1	16,910	202,920	-	202,920	8,520	
2	ผู้ช่วยเจ้าหน้าที่บริหารงานทั่วไป	1	15,000	180,000	-	180,000	7,560	
3	ผู้ช่วยครูผู้ดูแลเด็ก	1	10,000	120,000	-	120,000	120,000	
4	ข้าราชการครูผู้ดูแลเด็ก(ถ่ายโอน)	14						
5	ผู้ช่วยครูผู้ดูแลเด็ก(ภารกิจ)ถ่ายโอน	9						
6	ผู้ช่วยครูผู้ดูแลเด็ก(ทั่วไป)ถ่ายโอน	2						

ปี 2559 ส่วนการศึกษา มีความต้องการกำหนดตำแหน่ง เพิ่มขึ้น 3 ตำแหน่ง 3 อัตรา ดังนี้

ที่	ตำแหน่ง	จำนวน (คน)	เงินเดือน ขั้นต่ำ (1)	เงินเดือน ขั้นสูง (2)	เงินเดือนเฉลี่ย ที่ต้องตั้งไว้ (1) + (2) / 2 × 12
1	หัวหน้าส่วนการศึกษา (อำนวยการท้องถิ่น ระดับต้น)	1	15,430	50,170	393,600
2	นักวิชาการศึกษา (ปก/ชก)	1	9,740	49,480	355,320
3	คนงานทั่วไป	1	10,000	10,000	120,000

อบต.อมก๋อย ตั้งงบประมาณรายจ่ายประจำปี ดังนี้

ที่	ปี 2558	ปี 2559	ปี 2560
1	50,671,040.00 ล้านบาท	53,204,592.00 ล้านบาท	55,864,821.60 ล้านบาท

9. ภาระค่าใช้จ่ายเกี่ยวกับเงินเดือนและประโยชน์ตอบแทนอื่น

ลำดับ	ชื่อสายงาน	ระดับ/ อันดับ	จำนวน ทั้งหมด	จำนวนที่มีอยู่ปัจจุบัน		อัตราตำแหน่งที่คาดว่าจะ ต้องใช้ในช่วง ระยะเวลา 3 ปีข้างหน้า			อัตรากำลังคน เพิ่ม/ลด			ภาระค่าใช้จ่ายที่เพิ่มขึ้น			ค่าใช้จ่ายรวม			หมายเหตุ	
				จำนวน (คน)	เงินเดือน	2558	2559	2560	2558	2559	2560	2558	2559	2560	2558	2559	2560		
1	ปลัดองค์การบริหารส่วนตำบล	(บริหารท้องถิ่น) ระดับกลาง	1	1	506,760	-	1	1	-	-	-	-	506,760	22,440	-	506,760	529,200		
สำนักปลัด																			
2	หัวหน้าสำนักปลัด	(อำนวยการท้องถิ่น) ระดับต้น	1	1	312,660	-	1	1	-	-	-	-	312,660	11,160	-	312,660	323,820		
3	นักวิเคราะห์นโยบายและแผน	ปก.	1	1	236,760	-	1	1	-	-	-	-	236,760	7,680	-	236,760	244,440		
4	นักทรัพยากรบุคคล	ปก./ชก.	1	-	355,320	-	1	1	-	+1	-	-	355,320	12,000	-	355,320	367,320	ว่างเดิม	
5	นักจัดการงานทั่วไป	ปก.	1	1	193,500	-	1	1	-	-	-	-	193,500	8,640	-	193,500	202,140		
6	นักวิชาการเกษตร	ปก.	1	1	193,500	-	1	1	-	-	-	-	193,500	8,640	-	193,500	202,140		
7	นิติกร	ปก.	1	1	184,260	-	1	1	-	-	-	-	184,260	9,600	-	184,260	193,860		
8	นักพัฒนาชุมชน	ปก./ชก	1	-	355,320	-	1	1	-	+1	-	-	355,320	12,000	-	355,320	367,320	ว่างเดิม	
9	เจ้าพนักงานธุรการ	ปง.	1	1	159,420	-	1	1	-	-	-	-	159,420	5,400	-	159,420	164,820		
พนักงานจ้าง																			
10	ผู้ช่วยนักพัฒนาชุมชน	-	1	1	228,240	-	1	1	-	-	-	-	228,240	9,240	-	228,240	237,480		
11	ผู้ช่วยนักวิชาการเกษตร	-	1	1	220,560	-	1	1	-	-	-	-	220,560	8,880	-	220,560	229,440		

12	ผู้ช่วยเจ้าหน้าที่บริหารงานทั่วไป	-	1	1	208,080	-	1	1	-	-	-	-	208,080	8,400	-	208,080	216,480	
13	ผู้ช่วยเจ้าหน้าที่วิเคราะห์นโยบายและแผน	-	1	1	202,440	-	1	1	-	-	-	-	202,440	8,160	-	202,440	210,600	
14	ผู้ช่วยเจ้าหน้าที่ธุรการ	-	1	1	156,960	-	1	1	-	-	-	-	156,960	6,360	-	156,960	163,320	
15	ผู้ช่วยเจ้าพนักงานธุรการ	-	1	-	138,120	-	1	1	-	+1	-	-	138,120	5,640	-	138,120	143,760	ว่างเดิม
16	ผู้ช่วยบุคลากร	-	1	1	180,000	-	1	1	-	-	-	-	180,000	7,200	-	180,000	187,200	
17	พนักงานขับรถยนต์	-	1	1	153,240	-	1	1	-	-	-	-	153,240	6,240	-	153,240	159,480	
18	พนักงานขับรถยนต์	-	1	1	146,400	-	1	1	-	-	-	-	146,400	5,880	-	146,400	152,280	
19	พนักงานขับรถดี	-	1	-	120,000	-	1	1	-	+1	-	-	120,000	4,560	-	120,000	124,560	ว่างเดิม
20	คนงานทั่วไป (ยาม)	-	1	1	120,000	-	1	1	-	-	-	-	120,000	120,000	-	120,000	120,000	
21	คนงานทั่วไป (ยาม)	-	1	-	120,000	-	1	1	-	+1	-	-	120,000	120,000	-	120,000	120,000	ว่างเดิม
22	คนงานทั่วไป (คนสวน)	-	1	1	120,000	-	1	1	-	-	-	-	120,000	120,000	-	120,000	120,000	
23	คนงานทั่วไป (พนักงานขับรถขยะ)	-	1	1	120,000	-	1	1	-	-	-	-	120,000	120,000	-	120,000	120,000	
24	คนงานทั่วไป (แม่บ้าน)	-	1	1	120,000	-	1	1	-	-	-	-	120,000	120,000	-	120,000	120,000	
ส่วนการคลัง																		
25	หัวหน้าส่วนการคลัง(นักบริหารงานคลัง)	(อำนาจการ ท้องถิ่น)ระดับ ต้น	1	-	393,600	-	1	1	-	+1	-	-	393,600	13,620	-	393,600	407,220	ว่างเดิม
26	นักวิชาการคลัง	ปก.	1	1	258,000	-	1	1	-	-	-	-	258,000	8,760	-	258,000	266,760	
27	เจ้าพนักงานการเงินและบัญชี	ชง.	1	1	224,400	-	1	1	-	-	-	-	224,400	9,240	-	224,400	233,640	
28	เจ้าพนักงานการเงินและบัญชี	ปง.	1	1	178,200	-	1	1	-	-	-	-	178,200	7,080	-	178,200	185,280	

29	เจ้าพนักงานพัสดุ	ปง./ชง.	1	-	297,900	-	1	1	-	+1	-	-	297,900	9,720	-	297,900	307,620	ว่างเต็ม
ลูกจ้างประจำ																		
30	เจ้าหน้าที่การเงินและบัญชี	-	1	1	185,820	-	1	1	-	-	-	-	185,820	7,800	-	185,820	193,620	
พนักงานจ้าง																		
31	ผู้ช่วยนักวิชาการพัสดุ	-	1	1	202,440	-	1	1	-	-	-	-	202,440	8,160	-	202,440	210,600	
32	ผู้ช่วยนักวิชาการคลัง	-	1	1	180,000	-	1	1	-	-	-	-	180,000	7,200	-	180,000	187,200	
33	ผู้ช่วยเจ้าพนักงานการเงินและบัญชี	-	1	-	138,120	-	1	1	-	+1	-	-	138,120	5,640	-	138,120	143,760	ว่างเต็ม
34	ผู้ช่วยเจ้าพนักงานจัดเก็บรายได้	-	1	-	138,120	-	1	1	-	+1	-	-	138,120	5,640	-	138,120	143,760	ว่างเต็ม
35	คนงานทั่วไป (แม่บ้าน)	-	1	1	120,000	-	1	1	-	-	-	-	120,000	120,000	-	120,000	240,000	
ส่วนโยธา																		
36	หัวหน้าส่วนโยธา(นักบริหารงานช่าง)	(อำนวยการ ท้องถิ่น)ระดับต้น	1	1	291,420	-	1	1	-	-	-	-	291,420	11,040	-	291,420	302,460	
37	นายช่างโยธา	ปง./ชง.	1	-	198,960	-	1	1	-	+1	-	-	7,080	7,080	-	206,040	213,123	ว่างเต็ม
พนักงานจ้าง																		
38	ผู้ช่วยนายช่างโยธา	-	1	1	159,420	-	1	1	-	-	-	-	159,420	5,520	-	159,420	164,940	
39	พนักงานขับรถ	-	1	-	120,000	-	1	1	-	-	+1	-	-	120,000	-	-	120,000	ว่างเต็ม
40	ผู้ช่วยเจ้าพนักงานธุรการ	-	1	-	138,120	-	1	1	-	+1	-	-	138,120	5,640	-	138,120	143,760	ว่างเต็ม
41	คนงานทั่วไป	-	1	1	120,000	-	1	1	-	-	-	-	120,000	120,000	-	120,000	120,000	
42	คนงานทั่วไป	-	1	1	120,000	-	1	1	-	-	-	-	120,000	120,000	-	120,000	120,000	

	ส่วนการศึกษา																			
43	หัวหน้าส่วนการศึกษา(นักบริหารงานศึกษา)	(อำนวยการ ท้องถิ่น)ระดับ ต้น	1	-	393,600	-	1	1	-	+1	-	-	13,620	13,620	-	407,220	420,840	ว่างเดิม		
44	นักวิชาการศึกษา	ปก./ชก.	1	-	355,320	-	1	1	-	+1	-	-	12,000	12,000	-	367,320	379,320	ว่างเดิม		
	พนักงานจ้าง																			
45	ผู้ช่วยนักวิชาการศึกษา		1	1	228,240	-	1	1	-	-	-	-	228,240	9,240	-	228,240	237,480			
46	ผู้ช่วยเจ้าหน้าที่บริหารงานทั่วไป		1	1	180,000	-	1	1	-	-	-	-	180,000	7,200	-	180,000	187,200			
47	คนงานทั่วไป		1	-	120,000	-	1	1	-	+1	-	-	120,000	120,000	-	120,000	120,000	ว่างเดิม		
	ผู้ช่วยครูผู้ดูแลเด็ก																			
48	ผู้ช่วยผู้ดูแลเด็ก (ทั่วไป)		1	1	120,000	-	1	1	-	-	-	-	120,000	120,000	-	120,000	120,000			
	ศูนย์พัฒนาเด็กเล็ก (แต่ละแห่ง)																			
	ครูผู้ดูแลเด็ก		14	14		-	14	14										รับเงิน อุดหนุน จากกรม		
	ผู้ช่วยผู้ดูแลเด็ก (ภารกิจ)		9	9		-	9	9										รับเงิน อุดหนุน จากกรม		
	ผู้ช่วยผู้ดูแลเด็ก (ทั่วไป)		2	2		-	2	2										รับเงิน อุดหนุน จากกรม		
	รวม		73	58	9,713,220	-	73	73	-	14	1	-	8,678,040	1,642,320	-	9,625,920	10,188,243			
	หักยอดประมาณเงินอุดหนุน (เช่น เงินเดือนครู/ผดต./ชรก.ถ่ายโอน ซึ่งเบิกจากงบที่กรมจัดสรร) **ไม่ต้องใส่สูตรคำนวณ**																			
(10)	ยอดรวมคงเหลือ (คือ ค่าใช้จ่ายสุทธิที่ อปท.ต้องเบิกจ่ายจากงบประมาณของ อปท.)																	9,625,920	10,188,243	

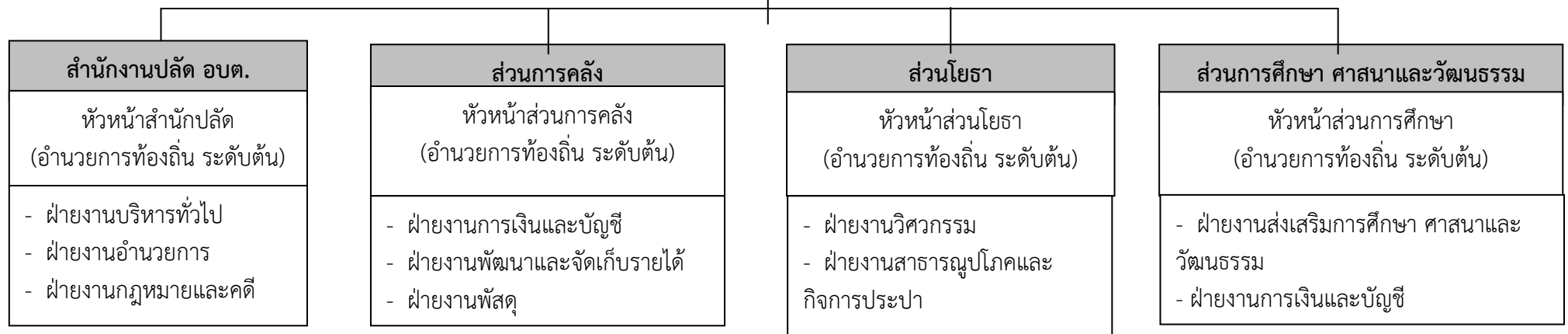
(11)	ประมาณการประโยชน์ตอบแทนอื่น 20% (คิดจากร้อยละ 20 ของค่าใช้จ่ายจริงในปีงบประมาณที่ผ่านมา)		1,772,670	1,918,695	
(12)	รวมเป็นค่าใช้จ่ายบุคคลทั้งสิ้น (10)+(11)		11,398,590	12,106,938	
	คิดเป็นร้อยละ....ของงบประมาณรายจ่ายประจำปี (12)*100/งบประมาณปี 2559 และ 2560		21.42	21.67	

10. แผนภูมิโครงสร้างการแบ่งส่วนราชการตามแผนอัตรากำลัง 3 ปี

โครงสร้างส่วนราชการ อบต.

ปลัด อบต.

นักบริหารงานท้องถิ่น ระดับกลาง



โครงสร้างของสำนักงานปลัด อบต.



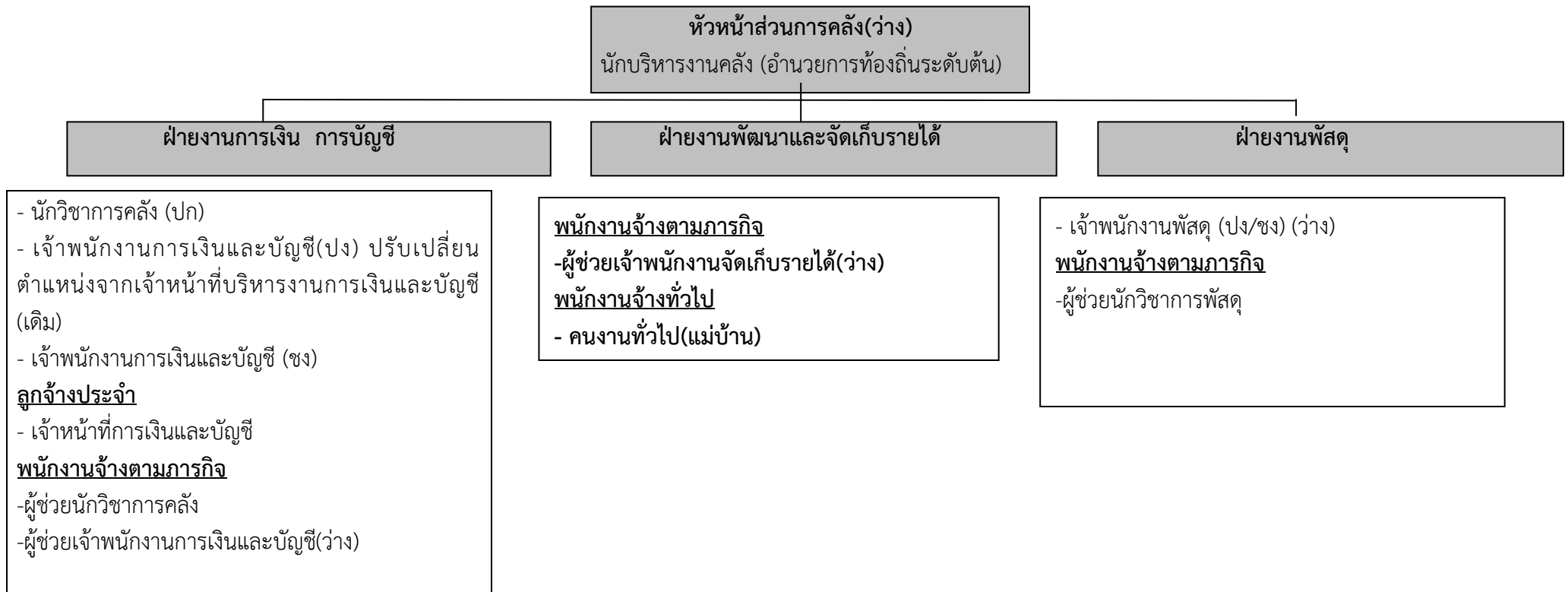
หัวหน้าสำนักปลัด (นักบริหารงานทั่วไป อำนาจการท้องถิ่นระดับต้น)



อัตรากำลังสำนักงานปลัด ที่มีอยู่ปัจจุบัน

ระดับ	อำนาจการท้องถิ่น(ระดับต้น)	ปฏิบัติการ(ปก)	ปฏิบัติงาน(ปง)	ลูกจ้างประจำ	พนักงานจ้างตามภารกิจ	พนักงานจ้างทั่วไป
จำนวน	1	4	1	-	8	4

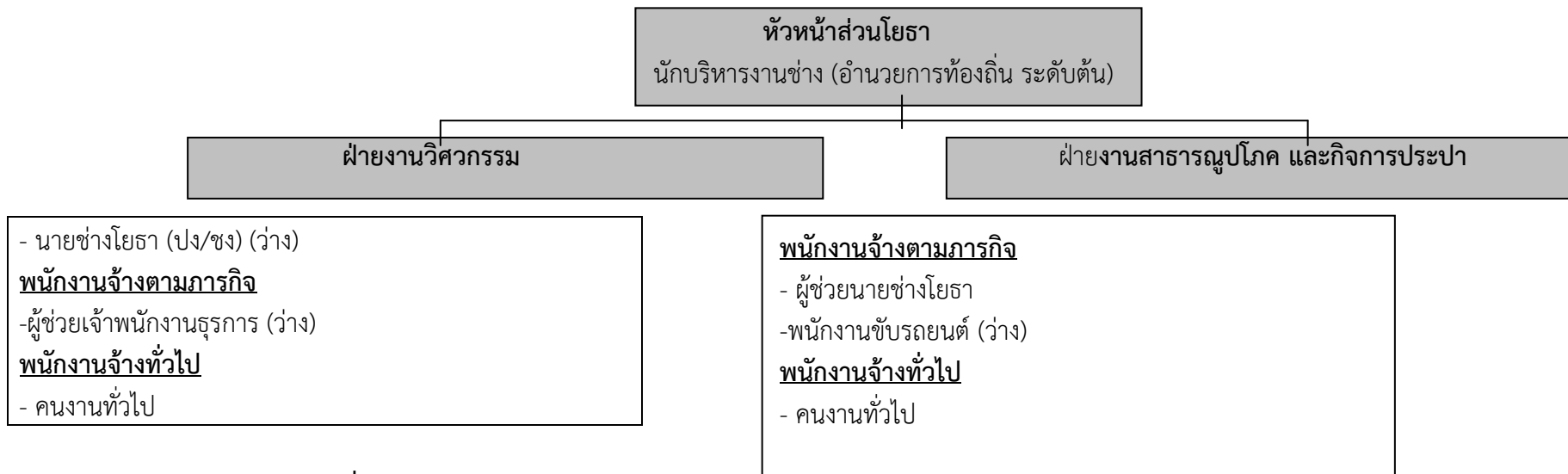
โครงสร้างส่วนการคลัง



อัตรากำลังส่วนการคลัง ที่มีอยู่ปัจจุบัน

ระดับ	อำนวยการท้องถิ่น(ระดับต้น)	ปฏิบัติการ(ปก)	ชำนาญงาน (ชง)	ปฏิบัติงาน(พง)	ลูกจ้างประจำ	พนักงานจ้างตาม ภารกิจ	พนักงาน จ้างทั่วไป
จำนวน	-	1	1	1	1	2	1

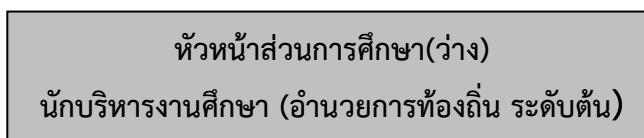
โครงสร้างส่วนโยธา

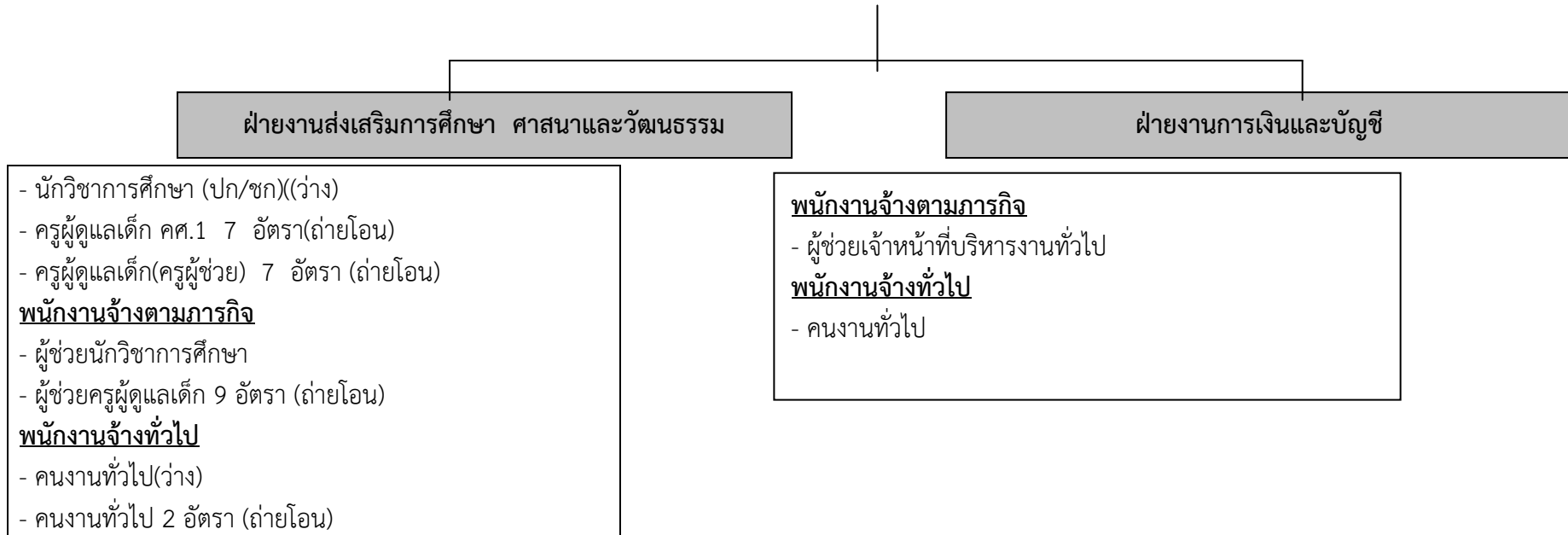


อัตรากำลังส่วนการคลัง ที่มีอยู่ปัจจุบัน

ระดับ	อำนวยการท้องถิ่น(ระดับต้น)	ปฏิบัติการ(ปก)	ปฏิบัติงาน (ปง)	ลูกจ้างประจำ	พนักงานจ้างตามภารกิจ	พนักงานจ้างทั่วไป
จำนวน	1	-	-	-	1	2

โครงสร้างส่วนการศึกษา ศาสนาและวัฒนธรรม





ระดับ	อำนาจการท้องถิ่น(ระดับต้น)	ปฏิบัติการ(ปก)	ปฏิบัติงาน(ปง)	ครู ค.ศ.1 (อุดหนุน)	ครูผู้ช่วย (อุดหนุน)	พนักงานจ้าง ตามภารกิจ	พนักงานจ้าง ทั่วไป
จำนวน	-	-	-	7	7	11	3

บัญชีแสดงการจัดคนลงสู่ตำแหน่งและการกำหนดเลขที่ตำแหน่งในส่วนราชการ องค์การบริหารส่วนตำบลอมก๋อย

ที่	ชื่อ-สกุล	คุณวุฒิ	กรอบอัตราเก่าเดิม			กรอบอัตรากำลังใหม่			เงินเดือน			หมายเหตุ
			เลขที่ตำแหน่ง	ตำแหน่ง	ระดับ	เลขที่ตำแหน่ง	ตำแหน่ง	ระดับ	เงินเดือน	เงินประจำตำแหน่ง	เงินเพิ่มอื่นเงินค่าตอบแทน	
1	จำสิบเอกสมศักดิ์ สมพงษ์	ร.ม.	13-3-00-1101-001	ปลัด อบต. (นักบริหารงานท้องถิ่น)	บริหาร ท้องถิ่น ระดับกลาง	13-3-00-1101-001	ปลัด อบต. (นักบริหารงานท้องถิ่น)	บริหาร ท้องถิ่น ระดับกลาง	30,100	7,000	7,000	
2	สำนักงานปลัด นายสหชัย ชัยสมร	ร.ม.	13-3-01-2101-001	หัวหน้าสำนักปลัด (นักบริหารงานทั่วไป)	อำนาจการ ท้องถิ่น ระดับต้น	13-3-01-2101-001	หัวหน้าสำนักปลัด (นักบริหารงานทั่วไป)	อำนาจการ ท้องถิ่น ระดับต้น	24,270	3,500	-	
3	นางสาวจาวรรณ ปันแก้ว	บธ.บ. (การตลาด)	13-3-01-3103-001	นักวิเคราะห์นโยบายและ แผน	ปฏิบัติการ	13-3-01-3103-001	นักวิเคราะห์นโยบายและ แผน	ปฏิบัติการ	21,140	-	-	
4	ว่าง	-	13-3-01-3102-001	นักทรัพยากรบุคคล	ปก./ชก.	13-3-01-3102-001	นักทรัพยากรบุคคล	ปก./ชก.	-	-	-	ว่าง
5	นายกมลภพ จินาวา	บธ.บ. (คอมพิวเตอร์ฯ)	13-3-01-3101-001	นักจัดการงานทั่วไป	ปฏิบัติการ	13-3-01-3101-001	นักจัดการงานทั่วไป	ปฏิบัติการ	17,270	-	-	
6	สิบท.ประสงค์ สมคำห้ำ	วท.บ. (สัตวบาล)	13-3-01-3401-001	นักวิชาการเกษตร	ปฏิบัติการ	13-3-01-3401-001	นักวิชาการเกษตร	ปฏิบัติการ	17,270	-	-	
7	นายวันชนิน ไตรพัทธ์	นบ.	13-3-01-3105-001	นิติกร	ปฏิบัติการ	13-3-01-3105-001	นิติกร	ปฏิบัติการ	16,450			
8	ว่าง	-	13-3-01-3801-001	นักพัฒนาชุมชน	ปก./ชก.	13-3-01-3801-001	นักพัฒนาชุมชน	ปก./ชก.	-	-	-	ว่าง
9	นายพงศ์พิสุทธิ์ ปุรุศักดิ์	ปวส.(บัญชี)	13-3-01-4101-001	เจ้าพนักงานธุรการ	ปง.	13-3-01-4101-001	เจ้าพนักงานธุรการ	ปง.	11,510			
10	พนักงานจ้าง น.ส.อัมพร ศรีศตวรรษ	ปริญญาตรี	-	ผู้ช่วยนักพัฒนาชุมชน	-	-	ผู้ช่วยนักพัฒนาชุมชน	-	19,020	-	-	
11	นายศุภฤกษ์ ญัฐมัย	ปริญญาตรี	-	ผู้ช่วยนักวิชาการเกษตร	-	-	ผู้ช่วยนักวิชาการเกษตร	-	18,380	-	-	
12	ว่าที่ ร.ต.ทินวัฒน์ กระสานดี	ปริญญาตรี	-	ผช.จนท.บริหารงานทั่วไป	-	-	ผช.จนท.บริหารงานทั่วไป	-	17,340	-	-	

ที่	ชื่อ-สกุล	คุณวุฒิ	กรอบอัตราค่าจ้างเดิม			กรอบอัตราค่าจ้างใหม่			เงินเดือน			หมายเหตุ
			เลขที่ตำแหน่ง	ตำแหน่ง	ระดับ	เลขที่ตำแหน่ง	ตำแหน่ง	ระดับ	เงินเดือน	เงินประจำตำแหน่ง	เงินเพิ่มอื่นเงินค่าตอบแทน	
13	นายสุรินทร์ กาแวน	ปริญญาตรี	-	ผู้ช่วยเจ้าหน้าที่วิเคราะห์นโยบายและแผน	-	-	ผู้ช่วยเจ้าหน้าที่วิเคราะห์นโยบายและแผน	-	16,870	-	-	
14	นายกิตติพงษ์ ดวงแก้วกุล	ปวส.	-	ผู้ช่วยเจ้าหน้าที่ธุรการ	-	-	ผู้ช่วยเจ้าหน้าที่ธุรการ	-	13,080	-	-	
15	ว่าง	-	-	ผู้ช่วยเจ้าพนักงานธุรการ	-	-	ผู้ช่วยเจ้าพนักงานธุรการ	-	-	-	-	ว่าง
16	นางสาววารารณบัณฑิต	ปริญญาตรี	-	ผู้ช่วยบุคลากร	-	-	ผู้ช่วยบุคลากร	-	15,000	-	-	
17	นายประสงค์ ปูนำ	ปวส.	-	พนักงานขับรถยนต์	-	-	พนักงานขับรถยนต์	-	12,770	-	-	
18	นายทนงศักดิ์ บัญโปีะ	ม.3	-	พนักงานขับรถยนต์	-	-	พนักงานขับรถยนต์	-	12,200	-	-	
19	ว่าง	-	-	พนักงานขับรถยนต์	-	-	พนักงานขับรถยนต์	-	-	-	-	ว่าง
20	นายอิทธิพล ตีสัมปรารณา	ม.6	-	คนงานทั่วไป(ยาม)	-	-	คนงานทั่วไป(ยาม)	-	10,000	-	-	
21	ว่าง	-	-	คนงานทั่วไป(ยาม)	-	-	คนงานทั่วไป(ยาม)	-	10,000	-	-	ว่าง
22	นายอภิชาติ ธรรมประคอง	ม.6	-	คนงานทั่วไป(คนสวน)	-	-	คนงานทั่วไป(คนสวน)	-	10,000	-	-	
23	นายอาคม พงศ์พิทยาภรณ์	ม.3	-	คนงานทั่วไป (พนักงานขับรถขยะ)	-	-	คนงานทั่วไป (พนักงานขับรถขยะ)	-	10,000	-	-	
24	นางสาวนันทน์นันทน์บัณฑิต	ม.3	-	คนงานทั่วไป(แม่บ้าน)	-	-	คนงานทั่วไป(แม่บ้าน)	-	10,000	-	-	
25	<u>ส่วนการคลัง</u> ว่าง	-	13-3-04-2102-001	หัวหน้าส่วนการคลัง (นักบริหารงานคลัง)	อำนาจการท้องถิ่น ระดับต้น	13-3-04-2102-001	หัวหน้าส่วนการคลัง (นักบริหารงานคลัง)	อำนาจการท้องถิ่น ระดับต้น	-	-	-	ว่าง
26	น.ส.กาญจนารัตน์ คงแก้ว	บธ.ม.	13-3-04-3202-001	นักวิชาการคลัง	ปฏิบัติการ	13-3-04-3202-001	นักวิชาการคลัง	ปฏิบัติการ	22,980	-	-	
27	นางสาวธัญญาพร จิตเกษม	บธ.บ. (การบัญชี)	13-3-04-4201-001	จพง.การเงินและบัญชี	ปฏิบัติงาน	13-3-04-4201-001	จพง.การเงินและบัญชี	ปฏิบัติงาน	15,440	-	-	
28	นางสาวมาลี ภาพสุพรชัย	วธ.บ.(บัญชี)	13-3-04-4201-001	จพง.การเงินและบัญชี	ชำนาญงาน	13-3-04-4201-001	จพง.การเงินและบัญชี	ชำนาญงาน	18,590	-	-	

29	ว่าง	-	13-3-04-4203-001	เจ้าพนักงานพัสดุ	ปง./ขง.	13-3-04-4203-001	เจ้าพนักงานพัสดุ	ปง./ขง.	-	-	-	ว่าง
ที่	ชื่อ-สกุล	คุณวุฒิ	กรอบอัตราเก่าเดิม			กรอบอัตราค่าใหม่			เงินเดือน			หมายเหตุ
			เลขที่ตำแหน่ง	ตำแหน่ง	ระดับ	ตำแหน่ง	เลขที่ตำแหน่ง	ระดับ	เงินเดือน	เงินประจำตำแหน่ง	เงินเพิ่มอื่นเงินค่าตอบแทน	
30	ลูกจ้างประจำ นางลำพึง วิชิตนาค	ปวช.	-	เจ้าหน้าที่การเงินและบัญชี	-	-	เจ้าหน้าที่การเงินและบัญชี	-	15,440	-	-	
31	พนักงานจ้าง น.ส.พัชรินทร์ พัฒนาการศาสตร์ กุล	ปริญญาตรี	-	ผู้ช่วยนักวิชาการพัสดุ	-	-	ผู้ช่วยนักวิชาการพัสดุ	-	16,870	-	-	
32	นางสายพิน ไชยว่อง	ปริญญาตรี	-	ผู้ช่วยนักวิชาการคลัง	-	-	ผู้ช่วยนักวิชาการคลัง	-	15,000	-	-	
33	ว่าง	-	-	ผช.จพง.การเงินและบัญชี	-	-	ผช.จพง.การเงินและบัญชี	-	-	-	-	ว่าง
34	ว่าง	-	-	ผช.จพง.จัดเก็บรายได้	-	-	ผช.จพง.จัดเก็บรายได้	-	-	-	-	ว่าง
35	น.ส.กมลรัตน์ วนานิมิต	ม.6	-	คนงานทั่วไป(แม่บ้าน)	-	-	คนงานทั่วไป(แม่บ้าน)	-	10,000	-	-	
36	ส่วนโยธา นายณัฐนาท เปียงอุทา	วศ.บ.	13-3-05-2103-001	หัวหน้าส่วนโยธา (นักบริหารงานช่าง)	อำนาจการ ท้องถิ่นระดับต้น	13-3-05-2103-001	หัวหน้าส่วนโยธา (นักบริหารงานช่าง)	อำนาจการ ท้องถิ่นระดับต้น	22,490	3,500	-	
37	ว่าง	-	13-3-05-4701-001	นายช่างโยธา	ปง./ขง.	13-3-05-4701-001	นายช่างโยธา	ปง./ขง.	-	-	-	ว่าง
38	พนักงานจ้าง นายสิริชัย เพ่เก๋พอ	ปวส.	-	ผู้ช่วยนายช่างโยธา	-	-	ผู้ช่วยนายช่างโยธา	-	11,500	-	-	
39	ว่าง	-	-	ผู้ช่วยเจ้าพนักงานธุรการ	-	-	ผู้ช่วยเจ้าพนักงานธุรการ	-	-	-	-	ว่าง
40	ว่าง	-	-	พนักงานขับรถยนต์	-	-	พนักงานขับรถยนต์	-	-	-	-	ว่าง
41	นายสมพร วงศ์เศวตศิลา	ปวส.	-	คนงานทั่วไป	-	-	คนงานทั่วไป	-	10,000	-	-	
42	นางสาวขจีจิต แสงสว่าง	ปริญญาตรี	-	คนงานทั่วไป	-	-	คนงานทั่วไป	-	10,000	-	-	
43	ส่วนการศึกษา ว่าง	-	13-3-08-2107-001	หัวหน้าส่วนการศึกษา (นักบริหารการศึกษา)	อำนาจการท้องถิ่น ระดับต้น	13-3-08-2107-001	หัวหน้าส่วนการศึกษา (นักบริหารการศึกษา)	อำนาจการท้องถิ่น ระดับต้น	-	-	-	ว่าง

44	ว่าง	-	13-3-08-3803-001	นักวิชาการศึกษา	ปก./ชก.	13-3-08-3803-001	นักวิชาการศึกษา	ปก./ชก.	-	-	-	ว่าง
ที่	ชื่อ-สกุล	คุณวุฒิ	กรอบอัตราเก่าดั้งเดิม			กรอบอัตราค่าใหม่			เงินเดือน			หมายเหตุ
			เลขที่ตำแหน่ง	ตำแหน่ง	ระดับ	เลขที่ตำแหน่ง	ตำแหน่ง	ระดับ	เงินเดือน	เงินประจำตำแหน่ง	เงินเพิ่มอื่นเงินค่าตอบแทน	
45	พนักงานจ้าง นางสาวณัฐธิดา ปวัตน์วงศ์	ปริญญาตรี	-	ผู้ช่วยนักวิชาการศึกษา	-	-	ผู้ช่วยนักวิชาการศึกษา	-	19,020	-	-	
46	นางบายโส๊ะ เลิศฤดี	ปริญญาตรี	-	ผช.จนท.บริหารงานทั่วไป	-	-	ผช. จนท.บริหารงานทั่วไป	-	15,000	-	-	
47	ผู้ช่วยครูผู้ดูแลเด็ก นางสาวจารุณีวันเจริญใหม่	ม.6	-	ผู้ช่วยผู้ดูแลเด็ก	-	-	ผู้ช่วยผู้ดูแลเด็ก	-	10,000	-	-	
48	พนักงานครู(ถ่ายโอน) นางอารีย์ศรีปิยะเผ่า	ปริญญาตรี	50-202-20	ครูผู้ดูแลเด็ก	คศ.1	50-202-20	ครูผู้ดูแลเด็ก	คศ.1	19,920	-	-	
49	นางสาวดวงพร แก้วคำ	ปริญญาตรี	50-202-24	ครูผู้ดูแลเด็ก	คศ.1	50-202-24	ครูผู้ดูแลเด็ก	คศ.1	19,510	-	-	
50	นางธัญญารัตน์ อารุงคงคา	ปริญญาตรี	50-202-22	ครูผู้ดูแลเด็ก	คศ.1	50-202-22	ครูผู้ดูแลเด็ก	คศ.1	19,510	-	-	
51	นางสุธารัตน์ วนาไพโร	ปริญญาตรี	50-202-21	ครูผู้ดูแลเด็ก	คศ.1	50-202-21	ครูผู้ดูแลเด็ก	คศ.1	19,510	-	-	
52	นางสาววินัส มัจฉาศิริรัตน์	ปริญญาตรี	50-202-25	ครูผู้ดูแลเด็ก	คศ.1	50-202-25	ครูผู้ดูแลเด็ก	คศ.1	19,100	-	-	
53	นางพัชรา อินต๊ะหล่อ	ปริญญาตรี	50-202-23	ครูผู้ดูแลเด็ก	คศ.1	50-202-23	ครูผู้ดูแลเด็ก	คศ.1	19,100	-	-	
54	นางนิตยา กระसानต์	ปริญญาตรี	50-220-26	ครูผู้ดูแลเด็ก	คศ.1	50-220-26	ครูผู้ดูแลเด็ก	คศ.1	18,270	-	-	
55	นางวันดี ปูน่า	ปริญญาตรี	50-205-95	ครูผู้ดูแลเด็ก	ครูผู้ช่วย	50-205-95	ครูผู้ดูแลเด็ก	ครูผู้ช่วย	16,570	-	-	
56	นายวีรวิทย์ปูเงิน	ปริญญาตรี	50-205-96	ครูผู้ดูแลเด็ก	ครูผู้ช่วย	50-205-96	ครูผู้ดูแลเด็ก	ครูผู้ช่วย	16,570	-	-	
57	นางสาวชুমพร ปูเงิน	ปริญญาตรี	50-205-97	ครูผู้ดูแลเด็ก	ครูผู้ช่วย	50-205-97	ครูผู้ดูแลเด็ก	ครูผู้ช่วย	16,570	-	-	
58	นางสาวสมศรี คำจันธารา	ปริญญาตรี	50-205-98	ครูผู้ดูแลเด็ก	ครูผู้ช่วย	50-205-98	ครูผู้ดูแลเด็ก	ครูผู้ช่วย	16,570	-	-	
59	น.ส.อัมพร พงศ์พิทยาภรณ์	ปริญญาตรี	50-205-99	ครูผู้ดูแลเด็ก	ครูผู้ช่วย	50-205-99	ครูผู้ดูแลเด็ก	ครูผู้ช่วย	16,570	-	-	

60	นางสาวจรรยา อมตปรีชา	ปริญญาตรี	50-206-00	ครูผู้ดูแลเด็ก	ครูผู้ช่วย	50-206-00	ครูผู้ดูแลเด็ก	ครูผู้ช่วย	16,570	-	-	
61	นางสาวรัชนิยาโกมลพยุง	ปริญญาตรี	50-206-01	ครูผู้ดูแลเด็ก	ครูผู้ช่วย	50-206-01	ครูผู้ดูแลเด็ก	ครูผู้ช่วย	16,570	-	-	
ที่	ชื่อ-สกุล	คุณวุฒิ	กรอบอัตรากำลังเดิม			กรอบอัตรากำลังใหม่			เงินเดือน			หมายเหตุ
			เลขที่ตำแหน่ง	ตำแหน่ง	ระดับ	เลขที่ตำแหน่ง	ตำแหน่ง	ระดับ	เงินเดือน	เงินประจำตำแหน่ง	เงินเพิ่มอื่นเงินค่าตอบแทน	
62	<u>พนักงานจ้าง(ถ่ายโอน)</u> นางนริสา วันประสงค์ชัย	ม.6	-	ผู้ช่วยผู้ดูแลเด็ก	-	-	ผู้ช่วยผู้ดูแลเด็ก	-	13,305	-	-	
63	น.ส.สตรีรัตน์ รักษาประเพณี	ม.6	-	ผู้ช่วยผู้ดูแลเด็ก	-	-	ผู้ช่วยผู้ดูแลเด็ก	-	13,305	-	-	
64	นางลัดดา ศิริสถาพร	ม.6	-	ผู้ช่วยผู้ดูแลเด็ก	-	-	ผู้ช่วยผู้ดูแลเด็ก	-	13,305	-	-	
65	นางสาวชาลินี ศรีอ่างขาง	ม.6	-	ผู้ช่วยผู้ดูแลเด็ก	-	-	ผู้ช่วยผู้ดูแลเด็ก	-	13,305	-	-	
66	น.ส.ชัญญิตา พัชรพุดนิเมธ	ม.6	-	ผู้ช่วยผู้ดูแลเด็ก	-	-	ผู้ช่วยผู้ดูแลเด็ก	-	13,285	-	-	
67	นายสรารุช ปรีชาโปร่ง	ม.6	-	ผู้ช่วยผู้ดูแลเด็ก	-	-	ผู้ช่วยผู้ดูแลเด็ก	-	13,285	-	-	
68	นางนารี อองแก้ว	ม.6	-	ผู้ช่วยผู้ดูแลเด็ก	-	-	ผู้ช่วยผู้ดูแลเด็ก	-	13,285	-	-	
69	นางณัฐยา ประไพมาลี	ม.6	-	ผู้ช่วยผู้ดูแลเด็ก	-	-	ผู้ช่วยผู้ดูแลเด็ก	-	13,305	-	-	
70	ว่าง	-	-	ผู้ช่วยผู้ดูแลเด็ก	-	-	ผู้ช่วยผู้ดูแลเด็ก	-	-	-	-	ว่าง
71	นางคำสุข ดีสา	ม.6	-	ผู้ช่วยผู้ดูแลเด็ก	-	-	ผู้ช่วยผู้ดูแลเด็ก	-	10,000	-	-	
72	นางผ่องพรรณ แวพิราม	ม.6	-	ผู้ช่วยผู้ดูแลเด็ก	-	-	ผู้ช่วยผู้ดูแลเด็ก	-	10,000	-	-	
73	ว่าง	-	-	คนงานทั่วไป	-	-	คนงานทั่วไป	-	-	-	-	ว่าง

11.แนวทางการพัฒนาพนักงานส่วนตำบล

พนักงานส่วนตำบลองค์การบริหารส่วนตำบลลอมก๋อยจะพึงปฏิบัติหน้าที่ด้วยความซื่อสัตย์ สุจริตอย่างเต็มกำลังความสามารถ ด้วยความรอบคอบ รวดเร็ว ขยันหมั่นเพียร โดยคำนึงถึงประโยชน์ของราชการและให้บริการประชาชนอย่างเสมอภาค

องค์การบริหารส่วนตำบลลอมก๋อยจะกำหนดแนวทางพัฒนาพนักงานส่วนตำบลโดยการจัดทำแผนแม่บทการพัฒนาพนักงานส่วนตำบล เพื่อเพิ่มพูนความรู้ ทักษะ ทักษะคนดี มีคุณธรรมและจริยธรรม อันจะทำให้การปฏิบัติหน้าที่ของพนักงานส่วนตำบลเป็นไปอย่างมีประสิทธิภาพ โดยให้พนักงานส่วนตำบล ทุกคน ทุกตำแหน่งได้มีโอกาสที่จะได้รับการพัฒนาภายในช่วงระยะเวลาตามแผนอัตราค่าจ้าง 3 ปี ทั้งนี้ วิธีการพัฒนา อาจใช้วิธีการใดวิธีการหนึ่ง หรือหลายวิธี เช่น การปฐมนิเทศ การฝึกอบรม การศึกษาหรือดูงาน การประชุมเชิงปฏิบัติการ ฯลฯ ประกอบในการพัฒนาพนักงานส่วนตำบล เพื่อให้งานเป็นไปอย่างมีประสิทธิภาพและประสิทธิผล บังเกิดผลดีต่อประชาชนและท้องถิ่นต่อไป

12.ประกาศคุณธรรม จริยธรรมของพนักงานส่วนตำบล

องค์การบริหารส่วนตำบลลอมก๋อยได้ประกาศคุณภาพ จริยธรรมของพนักงานส่วนตำบล และพนักงานจ้าง ดังนี้

1. พนักงานส่วนตำบลและพนักงานจ้างจะพึงปฏิบัติหน้าที่ด้วยความซื่อสัตย์ สุจริตและเที่ยงธรรม
2. พนักงานส่วนตำบลและพนักงานจ้างจะพึงปฏิบัติหน้าที่ราชการด้วยความอดุสาหะ เอาใจใส่ ระมัดระวังรักษาประโยชน์ของทางราชการ อย่างเต็มกำลัง ความสามารถ
3. พนักงานส่วนตำบลและพนักงานจ้างจะพึงปฏิบัติตน ต่อ ผู้ร่วมงาน ด้วยความสุภาพเรียบร้อยรักษา ความสามัคคี และไม่กระทำการอย่างใดที่เป็นการกลั่นแกล้งกัน
4. พนักงานส่วนตำบลและพนักงานจ้างจะพึงต้อนรับ ให้ความสะดวก ให้ความเป็นธรรม และให้การสงเคราะห์แก่ ประชาชนผู้มาติดต่อราชการเกี่ยวกับหน้าที่ของตน โดยไม่ชักช้าและ ด้วยความสุภาพเรียบร้อยไม่ดูหมิ่นเหยียดหยาม กดขี่หรือข่มเหง ประชาชนผู้มาติดต่อราชการ
